



AGENCIJA

ZA TRG VREDNOSTNIH PAPIRJEV

LETNO POROČILO

ANNUAL REPORT

SECURITIES MARKET
AGENCY

POROČILO O STANJU NA TRGU VREDNOSTNIH PAPIRJEV V LETU 2000

	Institucionalno okolje.....	4
	Osnovni podatki.....	5
1.	Primarni trg vrednostnih papirjev in prevzemi	6
1.1.	Javne ponudbe vrednostnih papirjev ob izdaji (javni primarni trg).....	6
1.2.	Nadaljnje javne prodaje vrednostnih papirjev.....	9
1.3.	Prevzemi.....	10
1.4.	Nejavni primarni trg.....	11
2.	Sekundarni trg vrednostnih papirjev javnih družb	12
2.1.	Trgovanje z vrednostnimi papirji na organiziranih trgih	12
2.2.	Trgovanje z vrednostnimi papirji izven organiziranega trga	20
3.	Investitorji in njihove naložbe na trgu vrednostnih papirjev	22
3.1.	Naložbe investitorjev na domačem trgu vrednostnih papirjev.....	22
3.2.	Naložbe investitorjev na tujih trgih vrednostnih papirjev.....	23
4.	Investicijski skladi	25
4.1.	Pooblaščne investicijske družbe.....	25
4.2.	Vzajemni skladi	27

LETNO POROČILO

o stanju na trgu vrednostnih papirjev
v letu 2000

The Securities Market in Slovenia:
2000 Report

ANNUAL REPORT

INSTITUCIONALNO OKOLJE

V letu 2000 se je nadaljevalo prilagajanje institucionalnega okolja trga vrednostnih papirjev mednarodnim standardom. Na podlagi zakonodaje, sprejete v letu 1999 (Zakon o trgu vrednostnih papirjev, Zakon o deviznem poslovanju, Zakon o pokojninskem in invalidskem zavarovanju), so Agencija za trg vrednostnih papirjev (v nadaljnjem besedilu: agencija), Ministrstvo za finance in Banka Slovenije v letu 2000 izdali več podzakonskih predpisov, ki podrobneje urejajo posamezna področja trgovanja z vrednostnimi papirji.

Podzakonski predpisi, ki jih je izdala agencija na podlagi Zakona o trgu vrednostnih papirjev (Uradni list RS, št. 56/99), podrobneje urejajo naslednja področja:

- primarni trg vrednostnih papirjev, predvsem vsebina prospekta za javno ponudbo vrednostnih papirjev,
- poročanje javnih družb o poslovnih dogodkih,
- pogoji za ustanovitev borzno posredniške družbe,
- sistem obvladovanja tveganj borzno posredniških družb,
- revidiranje borzno posredniških družb,
- nadzor nad tržno infrastrukturo (borza, klirinško depotna družba).

Na podlagi Zakona o deviznem poslovanju (Uradni list RS, št. 23/99) izdani podzakonski predpisi podrobneje urejajo:

- pogoje za nakup tujih vrednostnih papirjev za rezidente Republike Slovenije,
- pogoje za izdajo in vpeljavo domačih vrednostnih papirjev v tujini,
- pogoje za naložbe nerezidentov v domače vrednostne papirje,
- pogoje za izdajo in vpeljavo tujih vrednostnih papirjev v Republiki Sloveniji.

Naložbeni steber pokojninskega zavarovanja, ki ga je uvedla pokojninska reforma, bo imel pomemben vpliv na trgu kapitala predvsem kot dodatno povpraševanje. V letu 2000 so se začele predvsem priprave na uvedbo in ponudbo tega novega finančnega izdelka na slovenski trg, prvi učinki pritoka novih sredstev na trg pa se lahko pričakujejo v naslednjih letih. Podzakonski predpisi agencije, izdani na podlagi Zakona o pokojninskem in invalidskem zavarovanju (Uradni list RS, št. 106/99, 72/00 in 124/00), urejajo predvsem:

- izračunavanje donosnosti in čiste vrednosti sredstev vzajemnih pokojninskih skladov,
- računovodstvo in poročanje vzajemnih pokojninskih skladov.

Leto 2000 je bilo v znamenju prilagajanja zahtevam novih predpisov tudi za udeležence trga vrednostnih papirjev: borzno posredniške družbe, banke, borzo in klirinško depotno družbo. Novi predpisi, predvsem določbe o obvladovanju tveganj, namreč zahtevajo organizacijske in tehnične prilagoditve, ki so jih morale borzno posredniške družbe izvesti do konca julija 2000.

OSNOVNI PODATKI

V letu 2000 je bilo na primarnem trgu javno ponujenih za 113,62 milijarde SIT vrednostnih papirjev. Med njimi je bilo za 11,76 milijarde SIT vrednostnih papirjev podjetij in bank, kar je več kot leto poprej. Najpomembnejša izdajateljica je bila še vedno Republika Slovenija, saj je izdala za 101,86 milijarde SIT vrednostnih papirjev.

Trend števila prevzemov podjetij (10) se je nadaljeval tudi v letu 2000. Dejavnosti, povezane s prevzemi, so vplivale na dogajanje na organiziranem trgu vrednostnih papirjev in izven njega.

V letu 2000 se je število dolgoročnih vrednostnih papirjev, s katerimi se je trgovalo na Ljubljanski borzi vrednostnih papirjev, d. d., Ljubljana (v nadaljnjem besedilu: Ljubljanska borza) povečalo na 266 dolgoročnih vrednostnih papirjev na dan 31. 12. 2000. Število vrednostnih papirjev na borznem trgu je na dan 31. 12. 2000 znašalo 94, od tega 40 delnic in 54 obveznic, na prostem trgu pa je bilo 157 delnic, od tega 43 delnic pooblaščenih investicijskih družb (v nadaljnjem besedilu: PID), nadalje 14 obveznic, pokojninski bon in 8 kratkoročnih vrednostnih papirjev.

V letu 2000 je promet na organiziranem trgu za 1,5% presegel promet leta 1999 in je za Ljubljansko borzo rekorden. Skupna vrednost prometa je v letu 2000 znašala 269,6 milijarde SIT. Prometa z delnicami je bilo za 145,3 milijarde SIT, prometa z delnicami PID za 62,8 milijarde SIT, prometa z obveznicami za 56,4 milijarde SIT, prometa s kratkoročnimi vrednostnimi papirji za 3,2 milijarde SIT in prometa s pokojninskimi boni za 1,9 milijarde SIT. V deležu prometa je leta 2000 postajal vse pomembnejši promet z obveznicami (20,9%) in z delnicami PID (23,3%). Druga značilnost je bilo povečanje deleža prometa s svežnji v skupnem prometu (z 49,1% v letu 1999 na 57,7% v letu 2000).

Indeks delnic SBI20 je konec decembra 2000 znašal 1.808 točk in je bil nominalno za 0,1% višji kot pred enim letom. Indeks PIX je v letu 2000 porasel za 2,5%.

Tržna kapitalizacija vseh vrednostnih papirjev na Ljubljanski borzi, brez delnic PID, je 31. 12. 2000 znašala 966,8 milijarde SIT, kar je za 21,7% več kot 31. 12. 1999. Povečanje tržne kapitalizacije v letu 2000 je bilo predvsem posledica uvrstitve novih vrednostnih papirjev na Ljubljansko borzo. Tržna kapitalizacija vseh delnic na borzi je na dan 31. 12. 2000 znašala 705,1 milijarde SIT, ne upoštevaje delnic PID, katerih tržna kapitalizacija je znašala 171,6 milijarde SIT. Kapitalizacija obveznic je konec leta 2000 znašala 255 milijard SIT, tržna kapitalizacija pokojninskih bonov pa 6,7 milijarde SIT.

V letu 2000 se je znižala tržnost delnic, izračunana kot količnik med letnim prometom na trgu in tržno kapitalizacijo na zadnji dan obdobja, in sicer z 0,30 na 0,21, okreplila pa se je tržnost obveznic, in sicer z 0,16 na 0,22.

V letu 2000 se je število pooblaščenih investicijskih družb zmanjšalo za tri, tako da je bilo konec leta 2000 na organizirani trg uvrščenih 43 delnic PID-ov. V letu 2000 je bila dinamika zamenjave certifikatov za realno premoženje hitrejša kot v letu 1999, kar je posledica javnega razpisa Slovenske razvojne družbe. Delež neizkoriščenih lastninskih certifikatov je konec leta 2000 znašal 32,13% vseh sredstev, kar je bistveno manj kot ob koncu leta 1999 (51,15%).

Obseg naložb vzajemnih skladov se je v letu 2000 povečal za 21,8%, ustanovljena pa sta bila tudi dva nova vzajemna sklada, in sicer Skala, ki ga upravlja Krekova družba, in Sova, ki je v upravljanju Abančne DZU.

Tabela 1: Osnovni podatki o organiziranem trgu

	31. 12. 95	31. 12. 96	31. 12. 97	31. 12. 98	31. 12. 99	31. 12. 00
Tržna kapitalizacija (mrd SIT)	110	178	399	628	795	967
Delež tržne kapitalizacije v BDP (%)	5,0	6,9	13,7	19,3	21,9	23,7***
Tržna kapitalizacija PID (mrd SIT)	0	0	0	82	125	172
SBI20 (SBI)	1.448	1.183	1.405	1.706	1.806	1.808
Število vrednostnih papirjev	49	82	129	173	237	266
Delnice,	27	52	85	122	180	197
od tega delnice PID	0	0	0	30	46	43
Obveznice	22	30	44	51	56	68
Pokojninski bon	0	0	0	0	1	1
Promet (mrd SIT)*	88	87	108	173	266	270
Delež prometa v BDP (%)	4,0	3,4	3,7	5,3	7,3	6,6***
Tržnost delnic **	1,12	0,54	0,28	0,28	0,30	0,21
Tržnost obveznic	0,33	0,25	0,14	0,15	0,16	0,22
Tržnost delnic PID	-	-	-	0,12	0,43	0,37

Opombe: * Promet od 1. 1. do 31. 12. vsakega posameznega leta.

** Pri tržnosti delnic v prometu in kapitalizaciji niso upoštevane delnice PID.

*** Ocena BDP za leto 2000 (4.074 mrd SIT), vir: Urad za makroekonomske analize in razvoj (Ekonomsko ogledalo).

Vir: agencija

1

PRIMARNI TRG VREDNOSTNIH PAPIRJEV IN PREVZEMI

1.1. Javne ponudbe vrednostnih papirjev ob izdaji (javni primarni trg)

Na primarnem trgu vrednostnih papirjev izdajatelj, ki želi pridobiti določena finančna sredstva, izdajo in prodajo vrednostne papirje subjektom, ki imajo finančna sredstva. Novo oblikovanje določenega vrednostnega papirja, izdajanje le-tega in plasiranje na trg oz. prvo prodajo imenujemo primarna izdaja, trg, kjer transakcija poteka, pa primarni trg vrednostnih papirjev.

V letu 2000 je bilo javno ponujenih 5 izdaj obveznic in 1 izdaja delnic. Ponudbe obveznic Nove ljubljanske banke, d. d., Ljubljana, Abanke, d. d., Ljubljana, Nove KBM, d. d., Maribor, Banke Vipa, d. d., Nova Gorica, in Stanovanjskega sklada Republike Slovenije, Ljubljana, so bile uspešno končane, tako kot tudi javna ponudba delnic Mlinotesta, d. d., Ajdovščina.

Tabela 2: Javne ponudbe vrednostnih papirjev (VP) v letu 2000

Zap. št.	Izdajatelj	Vrsta vrednostnega papirja	Nominalna vrednost emisije
1.	NOVA LJUBLJANSKA BANKA, d. d. Ljubljana	obveznica na ime	4.000.000.000 SIT 5.000.000 EUR
2.	MLINOTEST, d. d. Ajdovščina	navadna delnica na ime	450.000.000 SIT
3.	ABANKA, d. d. Ljubljana	obveznica na ime	10.000.000 EUR
4.	NOVA KBM, d. d. Maribor	obveznica na ime	9.000.000 EUR
5.	BANKA VIPA, d. d. Nova Gorica	obveznica na ime	2.000.000 EUR
6.	STANOVANJSKI SKLAD RS Ljubljana	obveznica na ime	2.000.000.000 SIT
SKUPAJ			11.762.772.100 SIT*

Opomba: * Vrednostni papirji, nominirani v tuji valuti, so preračunani v SIT po srednjem tečaju Banke Slovenije na dan izdaje dovoljenja za javno ponudbo.

Vir: agencija

Tabela 3: Javni primarni trg v letih 1994–2000 (nominalna vrednost v mio SIT)

Leto	Bančni VP				VP drugih izdajateljev				Skupaj
	izdaja delnic		izdaje dolžniških VP		izdaja delnic		izdaje dolžniških VP		
	Št.	Nom. vred.	Št.	Nom. vred.	Št.	Nom. vred.	Št.	Nom. vred.	
1994	6	5.600	5	3.480	0	0	1	4.000	13.080
1995	5	632	7	4.509	3	373	2	703	6.217
1996	2	865	7	7.809	1	314	1	724	9.712
1997	0	0	5	8.163	2	324	1	1.000	9.487
1998	0	0	3	3.080	1	66	1	2.000	5.146
1999	0	0	3	3.317	1	739	3	2.706	6.762
2000	0	0	4	9.313	1	450	1	2.000	11.763
Skupaj	13	7.097	34	39.671	9	2.266	10	13.133	62.167

Opomba: Vrednostni papirji, nominirani v tuji valuti, so preračunani v SIT po srednjem tečaju Banke Slovenije na dan izdaje dovoljenja za javno ponudbo.

Vir: agencija

Tabela 4: Javni primarni trg v letih 1994–2000 (tržna vrednost v mio SIT)

Leto	Bančni VP				VP drugih izdajateljev				Skupaj
	izdaja delnic		izdaje dolžniških VP		izdaja delnic		izdaje dolžniških VP		
	Št.	Tržna vred.	Št.	Tržna vred.	Št.	Tržna vred.	Št.	Tržna vred.	
1994	6	8.591	5	3.488	0	0	1	4.049	16.128
1995	5	1.167	7	4.309	3	894	2	707	7.077
1996	2	888	7	8.400	1	314	1	724	10.326
1997	0	0	5	8.167	2	443	1	1.000	9.610
1998	0	0	3	3.081	1	135	1	2.000	5.216
1999	0	0	3	3.319	1	1.016	3	2.726	7.061
2000	0	0	4	9.319	1	473	1	2.000	11.792
Skupaj	13	10.646	34	40.083	9	3.275	10	13.206	67.210

Opomba: Tržne vrednosti primarnih izdaj so izračunane na podlagi prodajnih cen, ki ne vključujejo količinskih popustov in obresti (revalorizacijskih in realnih) in so v primeru, da so vrednostni papirji nominirani v tuji valuti, preračunani v SIT po srednjem tečaju Banke Slovenije na dan začetka javne ponudbe.

Vir: agencija

Poleg izdajateljev, ki za javno ponudbo vrednostnih papirjev potrebujejo dovoljenje agencije, je vrednostne papirje javno ponudila še Republika Slovenija, ki za to ne potrebuje dovoljenja agencije. Banka Slovenije v letu 2000 vrednostnih papirjev ni javno ponujala.

V letu 2000 je Republika Slovenija izvedla 12 javnih ponudb obveznic, 13 avkcij za zbiranje ponudb za nakup trimesečnih zakladnih menic, 6 avkcij za zbiranje ponudb za nakup šestmesečnih zakladnih menic in 4 avkcije za zbiranje ponudb za nakup dvanajstmesečnih zakladnih menic.

Tabela 5: Javne ponudbe vrednostnih papirjev Republike Slovenije v letu 2000

Vrednostni papir	Izdaja št.	Razpisana vrednost emisije (v SIT)	Vpisana oz. vplačana vred. emisije (v SIT)*	Datum izdaje
Kratkoročni vrednostni papirji				
trimesečne zakladne menice	TZ20	3.000.000.000	3.000.100.000	3. 1. 2000
"	TZ21	3.000.000.000	3.000.000.000	27. 1. 2000
"	TZ22	3.000.000.000	3.000.100.000	24. 2. 2000
"	TZ23	3.000.000.000	3.000.000.000	30. 3. 2000
"	TZ24	3.000.000.000	3.000.100.000	28. 4. 2000
"	TZ25	6.000.000.000	5.195.600.000	25. 5. 2000
"	TU26	4.000.000.000	4.000.010.000	29. 6. 2000
"	TZ27	4.000.000.000	4.000.010.000	27. 7. 2000
"	TZ28	4.000.000.000	4.000.010.000	25. 8. 2000
"	TZ29	3.700.000.000	3.700.010.000	29. 9. 2000
"	TZ30	3.300.000.000	3.300.010.000	26. 10. 2000
"	TZ31	2.700.000.000	2.700.060.000	30. 11. 2000
"	TZ32	3.000.000.000	2.287.020.000	28. 12. 2000
šestmesečne zakladne menice	SZM2	2.000.000.000	2.000.100.000	3. 1. 2000
"	SZM3	2.000.000.000	1.006.600.000	24. 2. 2000
"	SZM4	2.000.000.000	1.718.700.000	28. 4. 2000
"	SZM5	3.000.000.000	2.376.760.000	29. 6. 2000
"	SZM6	2.000.000.000	2.000.020.000	25. 8. 2000
"	SZM7	1.800.000.000	1.800.010.000	26. 10. 2000
"	SZM8	2.000.000.000	2.000.010.000	28. 12. 2000
dvanajstmesečne zakladne menice	DZ01	2.000.000.000	2.000.010.000	25. 5. 2000
"	DZ02	2.000.000.000	2.000.000.000	27. 7. 2000
"	DZ03	1.800.000.000	1.800.010.000	29. 9. 2000
"	DZ04	1.700.000.000	1.700.000.000	30. 11. 2000
skupaj kratkoročni vrednostni papirji			64.585.250.000	
Dolgoročni vrednostni papirji				
triletna obveznica	RS16, 1. izdaja	6.000.000.000	1.960.000.000	24. 2. 2000
"	RS16, 2. izdaja		1.768.000.000	26. 4. 2000
"	RS16, 3. izdaja		2.272.000.000	31. 5. 2000
petletna obveznica	RS17, 1. izdaja	9.000.000.000	2.640.000.000	24. 2. 2000
"	RS17, 2. izdaja		2.282.000.000	31. 5. 2000
"	RS17, 3. izdaja		4.078.000.000	1. 12. 2000
desetletna obveznica v EUR	RS18, 1. izdaja	50.000.000 EUR	4.240.505.908 SIT oz. 20.903.000 EUR	26. 4. 2000
"	RS18, 2. izdaja		3.879.272.570 SIT oz. 18.796.100 EUR	24. 7. 2000
"	RS18, 3. izdaja		2.152.481.214 SIT oz. 10.300.900 EUR	16. 10. 2000
triletna obveznica	RS19, 1. izdaja	6.000.000.000	2.100.000.000	24. 7. 2000
"	RS19, 2. izdaja		3.900.000.000	16. 10. 2000
triletna obveznica	RS20, 1. izdaja	6.000.000.000	6.000.000.000	1. 12. 2000
skupaj dolgoročni vrednostni papirji			37.272.259.692	
SKUPAJ KRATKOROČNI IN DOLGOROČNI VREDNOSTNI PAPIRJI RS			101.857.509.692	

Opombi: * Navedeni so podatki o skupni nominalni vrednosti izdanih vrednostnih papirjev, vpisanih v centralni register Centralne klirinške depotne družbe.

Vrednostni papirji, nominirani v tuji valuti, so preračunani v SIT po srednjem tečaju Banke Slovenije na dan izdaje vrednostnega papirja.

Vir: agencija

1.2. Nadaljnje javne prodaje vrednostnih papirjev

V primeru, da so ob izdaji vrednostne papirje kupili (dobili) vnaprej znani investitorji in javna ponudba ni bila opravljena, mora izdajatelj za organizirano trgovanje pridobiti dovoljenje agencije. Po pridobitvi omenjenega dovoljenja se lahko z vrednostnimi papirji začne trgovati na organiziranem trgu.

V letu 2000 je agencija izdala 9 dovoljenj za organizirano trgovanje.

Tabela 6: Nadaljnje javne prodaje vrednostnih papirjev v letu 2000

Zap. št.	Izdajatelj VP	Vrsta vrednostnega papirja	Nominalna vrednost emisije
1.	BANKA KOPER, d. d. Koper	navadna delnica na ime	531.359.000 SIT
2.	SZKB, d. d. Ljubljana	obveznica na ime	2.000.000.000 SIT
3.	SIP, strojna industrija, d. d. Šempeter v Savinjski dolini	obveznica na ime - z ločljivo delniško opcijo	9.950.000 DEM
4.	BELINKA, d. d. Ljubljana	navadna delnica na ime	2.702.532.000 SIT
5.	JAVOR PIVKA, d. d. Pivka	navadna delnica na ime	1.194.700.000 SIT
6.	KOMPAS MTS, d. d. Ljubljana	navadna delnica na ime	3.526.714.000 SIT
7.	BANKA KOPER, d. d. Koper	obveznica na ime	2.000.000.000 SIT
8.	DELO PRODAJA, d. d. Ljubljana	navadna delnica na ime	593.549.000 SIT
9.	BANKA CELJE, d. d. Celje	obveznica na ime	10.000.000 EUR
	SKUPAJ		15.695.216.105 SIT

Opomba: Vrednostni papirji, nominirani v tuji valuti, so preračunani v SIT po srednjem tečaju Banke Slovenije na dan izdaje dovoljenja za organizirano trgovanje.

Vir: agencija

Tabela 7: Nadaljnje javne prodaje vrednostnih papirjev v letih 1994–2000 (nominalna vrednost v mio SIT)

Leto	Bančni VP				VP drugih izdajateljev				Skupaj
	izdaja delnic		izdaje dolžniških VP		izdaja delnic		izdaje dolžniških VP		
	Št.	Nom. vred.	Št.	Nom. vred.	Št.	Nom. vred.	Št.	Nom. vred.	
1994	0	0	0	0	2	4.591	0	0	4.591
1995	0	0	0	0	0	0	0	0	0
1996	0	0	1	542	0	0	1	3.096	3.638
1997	0	0	2	1.828	4	7.655	1	2.079	11.562
1998	0	0	2	901	6	13.238	0	0	14.139
1999	0	0	2	5.643	5	5.696	1	2.172	13.511
2000	1	531	3	6.112	4	8.018	1	1.034	15.695
Skupaj	1	531	10	15.026	21	39.198	4	8.381	63.136

Opomba: Vrednostni papirji, nominirani v tuji valuti, so preračunani v SIT po srednjem tečaju Banke Slovenije na dan izdaje dovoljenja za organizirano trgovanje.

Vir: agencija

1.3. Prevzemi

1.3.1. Ponudbe za odkup vrednostnih papirjev

4. člen Zakona o prevzemih (Uradni list RS, št. 56/99; v nadaljevanju ZPre) določa, da mora ponudbo za odkup vrednostnih papirjev dati oseba, ki pridobi delež vrednostnih papirjev delniške družbe, ki zagotavljajo glasovalno pravico tako, da ji ti vrednostni papirji, skupaj z drugimi vrednostnimi papirji, ki jih že ima, zagotavljajo najmanj 25-odstotno glasovalno pravico.

Določbe ZPre se uporabljajo:

- za vrednostne papirje, s katerimi se trguje na organiziranem trgu vrednostnih papirjev, oziroma za vrednostne papirje, za katere je izdajatelj uspešno opravil postopek javne ponudbe ali pridobil dovoljenje za nadaljnjo javno prodajo v skladu z zakonom, ki ureja trg vrednostnih papirjev,
- za vse delnice posameznega izdajatelja, izdane na podlagi Zakona o lastninskem preoblikovanju podjetij (Uradni list RS, št. 55/92, 7/93, 31/93 in 1/96; v nadaljnjem besedilu: ZLPP), če je izdajatelj kot enega od načinov izvedbe lastninskega preoblikovanja izvedel javno prodajo delnic ali pridobil dovoljenje agencije,
- za vse delnice posameznega izdajatelja, izdane na podlagi ZLPP, ki ni kot enega od načinov izvedbe lastninskega preoblikovanja izvedel javne prodaje delnic ali pridobil dovoljenja agencije za nadaljnjo javno prodajo, če je osnovni kapital takšnega izdajatelja večji kot milijarda tolarjev in število imetnikov večje kot 500.

V letu 2000 je agencija izdala 10 dovoljenj za ponudbo za odkup, kar je razvidno iz spodnje tabele.

Tabela 8: Dovoljenja za ponudbo za odkup v letu 2000

Zap.št.	Prevzemnik	Ciljna družba	Način plačila	Uspešnost / datum odločbe o uspešnosti
1.	PS Mercator, d. d. Ljubljana	Emona-Merkur, d. d. Ljubljana	denar	uspešna 7. 4. 2000
2.	Emona-Merkur, d. d. Ljubljana	TP Rožca, d. d. Jesenice	denar	uspešna 7. 6. 2000
3.	Intereuropa, d. d. Koper	STC Celje, d. d. Celje	denar	uspešna 13. 6. 2000
4.	Perspektiva, d. o. o. Ljubljana in AFP uvoz-izvoz, d. o. o. Dobova	Lisca, d. d. Sevnica	denar	uspešna 5. 9. 2000
5.	Rexel SA Francija	Elektronabava, d. d. Ljubljana	denar	uspešna 25. 9. 2000
6.	Sava, d. d. Kranj	Color, d. d. Medvode	nadomestni vrednostni papirji (navadne delnice na ime)	uspešna 2. 11. 2000
7.	Pivovarna Laško, d. d. Laško	Radenska, d. d. Radenci	nadomestni vrednostni papirji (navadne delnice na ime)	uspešna 13. 11. 2000
8.	Luka Koper, d. d. Istrabenz, d. d. Intereuropa, d. d. vse iz Kopra	Banka Koper, d. d. Koper	denar	uspešna 4. 12. 2000
9.	Era, d. d. Velenje	Dravinjski dom, d. d. Slovenske Konjice	denar	uspešna 15. 12. 2000
10.	Pivovarna Union, d. d. Ljubljana	Fructal, d. d. Ajdovščina	denar	uspešna 6. 2. 2001

Vir: agencija

Tabela 9: Prevzemi v letih 1998–2000 (v mio SIT)

LETO	USPEŠNI PREVZEMI			NEUSPEŠNI PREVZEMI		
	Število prevzemov	Nominalna vrednost prevzemov	Tržna vrednost prevzemov	Število prevzemov	Nominalna vrednost prevzemov	Tržna vrednost prevzemov
1998	0	0	0	2	2.505	6.157
1999	8	8.513	13.928	1	1.451	3.483
2000	10	10.891	31.573	0	0	0
Skupaj	18	19.404	45.501	3	3.956	9.640

Vir: agencija

1.4. Nejavni primarni trg

V letu 2000 je agencija prejela obvestilo o 39 nejavnih ponudbah vrednostnih papirjev. Za izvedbo primarne nejavne prodaje vrednostnih papirjev ni treba izpeljati postopka javne ponudbe, zato tudi ni treba pridobiti dovoljenja agencije. Z vrednostnimi papirji, izdanimi na podlagi nejavne ponudbe, se ne sme trgovati na organiziranem trgu vrednostnih papirjev, niti jih kako drugače javno ponujati.

Skupna nominalna vrednost 24 nejavnih izdaj delnic je znašala 29.590 mio SIT. Najpogostejši razlogi za izdajo delnic so bili: povečanje osnovnega kapitala s stvarnim vložkom, povečanje osnovnega kapitala iz sredstev družbe, konverzije terjatev v delnice in izdaje delnic zaradi pripojitve.

Izvedenih je bilo tudi 15 nejavnih ponudb obveznic, od tega 7 bančnih izdaj in 8 izdaj podjetniškega sektorja. Skupna nominalna vrednost petih nejavnih izdaj bančnih obveznic je znašala 11.181 mio SIT, sedmih nejavnih izdaj obveznic podjetniškega sektorja pa je znašala 5.819 mio EUR. Najpogostejši razlog za izdajo obveznic je bil zagotovitev virov sredstev, v enem primeru bančne izdaje obveznic pa je šlo za nadomestitev dolgoročnih virov.

2.1. Trgovanje z vrednostnimi papirji na organiziranih trgih

Ob koncu leta 2000 je bilo skupaj 34 dejavnih pooblaščenih udeležencev, ki imajo dovoljenje agencije oziroma Banke Slovenije za opravljanje poslov z vrednostnimi papirji. Med aktivnimi pooblaščenici je 11 bank in 23 borzno posredniških družb. Tabela pooblaščenih udeležencev je v prilogi 1.

2.1.1. Uvrščanje vrednostnih papirjev na organizirani trg

Število vrednostnih papirjev, s katerimi se trguje na organiziranem trgu, se je v letu 2000 povečalo za 29, od tega 17 delnic in 12 obveznic.

V začetku leta 2000 se je začelo trgovati v kotaciji A z delnico podjetja Sava Kranj, ki je bila v kotacijo A sprejeta že konec leta 1999. V letu 2000 so bile v borzno kotacijo A sprejete delnice naslednjih družb: Pivovarna Laško, Pivovarna Union, Banka Koper, Žito Ljubljana, Koloniale Maribor, Mlinotest Ajdovščina, Živila Kranj, Gorenje Velenje in Kompas MTS. V letu 2000 se je tudi z omenjenimi delnicami pričelo trgovanje na organiziranem trgu. V borzno kotacijo A so bile v letu 2000 sprejete obveznice Republike Slovenije z oznakami RS14, RSE, RSH, RS16, RS17, RS18, RS19 in RS20, nadalje obveznice Banke Celje tretje izdaje, obveznice Banke Vipe šeste izdaje, obveznice Nove ljubljanske banke druge izdaje (tolarske in devizne) in obveznice Abanke četrte izdaje. Iz borzne kotacije A je bila izključena obveznica Nike prve izdaje, zapadle pa so obveznice Republike Slovenije druge, devete in enajste izdaje ter obveznice SKB banke prve izdaje.

V borzni kotaciji B se je začelo trgovati z obveznicami Slovenske zadružne kmetijske banke tretje izdaje in z obveznicami Nove KBM druge izdaje.

Na prostem trgu se je začelo trgovanje z devetnajstimi delnicami podjetij in s štirimi obveznicami. Iz prostega trga so bile izključene delnice devetih podjetij in treh pooblaščenih investicijskih družb (Atena dve, Atena tri, Certius I). Zapadle pa so obveznice Mesta Ljubljane prve izdaje in obveznice Probanke tretje izdaje.

Tabela 10: Vrednostni papirji na organiziranem trgu v letu 2000

NOVI	Delnice	Obveznice	Skupaj
Borzna kotacija A	10	13	23
Borzna kotacija B	0	2	2
Prosti trg	19	4	23
od tega PID	0	0	0
Skupaj novi	29	19	48
UMAKNjeni	Delnice	Obveznice	Skupaj
Borzna kotacija A	0	5	5
Borzna kotacija B	0	0	0
Prosti trg	12	2	14
od tega PID	3	0	3
Skupaj umaknjeni	12	7	19
SPREMEMBA	Delnice	Obveznice	Skupaj
Borzna kotacija A	10	8	18
Borzna kotacija B	0	2	2
Prosti trg	7	2	9
od tega PID	-3	0	-3
Skupaj sprememba	17	12	29

Vir: Ljubljanska borza, agencija

2.1.2. Struktura in obseg prometa z vrednostnimi papirji na organiziranem trgu

Skupna vrednost prometa, ki so ga pooblaščenim udeleženci ustvarili na organiziranem trgu, je v letu 2000 znašala 269,6 milijarde SIT in je bila za 1,5% višja kot v letu 1999. Letni porast prometa v 1999 je znašal 53% glede na 1998.

Tabela 11: Obseg prometa z vrednostnimi papirji (VP) na organiziranem trgu

Leto	Obseg prometa (v mrd SIT)						Skupaj
	Delnice	PID	Obveznice	Pokoj. boni	Dolgoročni VP	Kratkoročni VP	
1994	53,4	0,0	33,0	0,0	86,4	26,5	112,8
1995	45,2	0,0	22,7	0,0	67,9	20,1	88,1
1996	67,1	0,0	13,2	0,0	80,3	6,7	87,0
1997	87,6	0,0	11,5	0,0	99,1	9,2	108,3
1998	133,8	10,0	22,1	0,0	165,9	7,5	173,4
1999	168,4	53,8	35,3	1,7	259,2	6,4	265,6
2000	145,3	62,8	56,4	1,9	266,4	3,2	269,6

Vir: Ljubljanska borza

V strukturi prometa, ustvarjenega v letu 2000, imajo najvišji delež delnice s 53,9% oziroma 77,2%, če se vključi še delež trgovanja z delnicami PID. Sledijo obveznice z 20,9%, kratkoročni vrednostni papirji z 1,2% in pokojninski boni z 0,7% deležem.

Tabela 12: Struktura prometa z vrednostnimi papirji na organiziranem trgu

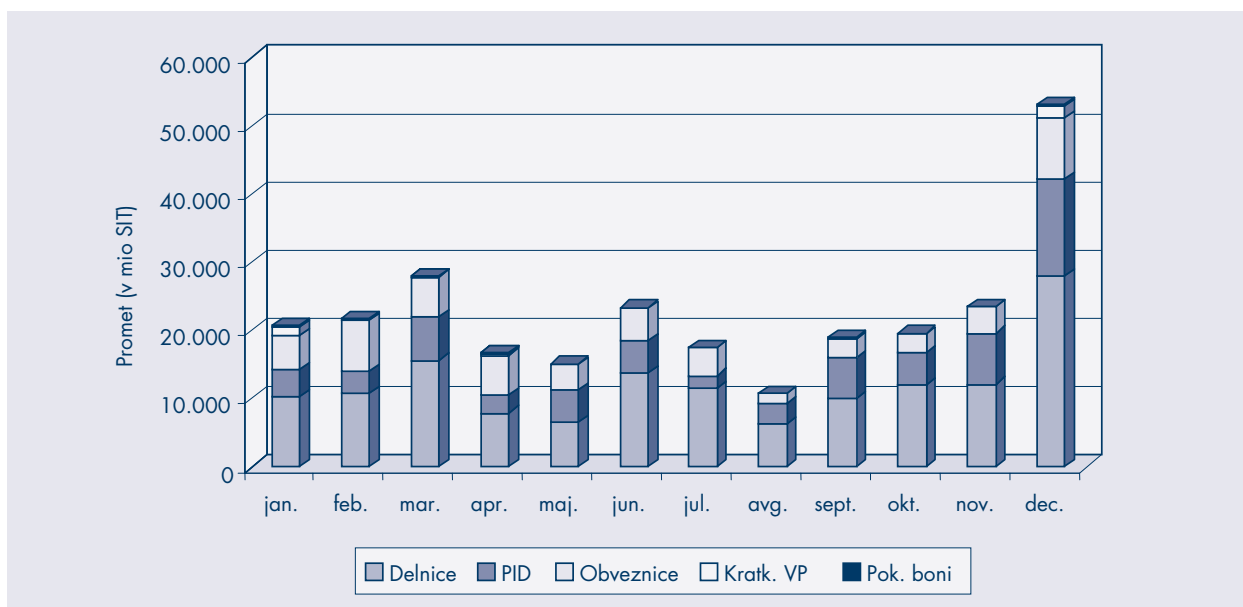
Leto	Sestava prometa (v %)					
	Delnice	PID	Obveznice	Pokoj. boni	Kratkoročni VP	Skupaj
1994	47,2	0,0	29,3	0,0	23,5	100,0
1995	51,4	0,0	25,8	0,0	22,8	100,0
1996	77,1	0,0	15,2	0,0	7,7	100,0
1997	80,9	0,0	10,6	0,0	8,5	100,0
1998	77,2	5,8	12,7	0,0	4,3	100,0
1999	63,4	20,3	13,3	0,6	2,4	100,0
2000	53,9	23,3	20,9	0,7	1,2	100,0

Vir: Ljubljanska borza

V letu 2000 je bilo sklenjenih povprečno 1.586 poslov na trgovalni dan. Število letih se je v primerjavi z letom 1999 znižalo za 9,9%. V letu 2000 je bilo sklenjenih 396.602 poslov, v letu 1999 pa 447.038. Njihova povprečna dnevna vrednost v letu 2000 je znašala 1,08 milijarde SIT, kar pomeni, da je ostala na enaki ravni kot v letu 1999. V letu 2000 je bilo največ sklenjenih poslov z delnicami pooblaščenih investicijskih družb (62,1% delež), sledijo pa delnice (31,5% delež).

V letu 2000 je bilo na dan z delnicami PID-ov v povprečju sklenjeno 985 poslov, kar je bistveno manj kot v letu 1999, ko je bilo na dan z delnicami PID-ov sklenjeno v povprečju 1.159 poslov.

Slika 1: Struktura prometa na organiziranem trgu v letu 2000



Vir: Ljubljanska borza

V letu 2000 je po skupnem prometu izstopal december, ko je bilo ustvarjenega za 53,1 milijarde SIT prometa, s čimer je bil dosežen največji mesečni promet v vseh enajstih letih delovanja Ljubljanske borze. Dne 27. 12. 2000 je bil dosežen rekordni dnevni promet v višini 7,7 milijarde SIT. Po prometu so izstopali tudi marec, november in junij.

2.1.3. Dejavnosti nerezidentov na organiziranem trgu

V marcu 2000 je Banka Slovenije nekoliko znižala stroške za skrbniško banko oziroma za nerezidente, ki bi portfeljsko naložbo prodali prej kot v enem letu. V juniju 2000 je Banka Slovenije objavila časovni okvir liberalizacije kapitalskih tokov s tujino in z njim skrajšala rok omejitve tujih portfeljskih naložb. Nerezidenti so v letu 2000 ustvarili na organiziranem trgu in izven njega skupaj 8,7 milijarde SIT neto nakupov vrednostnih papirjev. Na organiziranem trgu so v letu 2000 nerezidenti ustvarili 208 milijonov SIT neto nakupov vrednostnih papirjev, medtem ko so v letu 1999 ustvarili za 2.269 milijonov SIT neto odtokov. Promet nerezidentov na organiziranem trgu je v letu 2000 znašal 4,3 milijarde SIT, kar je za 35,8% več kot v letu 1999.

V letu 2000 se je med izbranimi podjetji opazneje povišal lastniški delež nerezidentov v SKB banki in v PID Triglav Steber I, znižal pa v Radenski, Kolinski in Leku. Največje lastniške deleže v izbranih podjetjih so nerezidenti imeli na dan 31. 12. 2000 v SKB banki, Tovarni sladkorja Ormož, BTC, Istrabenzu, Drogi in Leku.

Tabela 13: Lastništvo nerezidentov v izbranih podjetjih

Podjetje, PID	Delež (v %)			
	31. 12. 1997	31. 12. 1998	31. 12. 1999	31. 12. 2000
SKB banka, d. d.	48,99	48,99	48,91	59,39
TS Ormož, d. d.	26,89	29,67	29,67	29,67
BTC, d. d.	43,81	32,34	27,66	27,33
Istrabenz, d. d.	16,71	16,60	25,14	25,13
Droga, d. d.	22,91	23,62	23,08	23,09
Lek, d. d.	27,90	24,29	21,52	20,56
Triglav Steber I, d. d.	-	0,12	3,15	9,80
Krka, d. d.	5,69	8,19	8,10	8,26
Terme Čatež, d. d.	12,02	8,40	8,04	8,06
Kolinska, d. d.	14,93	6,51	6,34	5,68
PS Mercator, d. d.	3,65	2,28	2,29	2,21
Petrol, d. d.	1,60	1,75	1,84	1,81
Gorenje, d. d.	-	0,84	0,82	0,82
Radenska, d. d.	0,84	0,28	0,22	0,11
Luka Koper, d. d.	0,37	0,05	0,05	0,06

Vir: KDD

Cena GDR (globalno potrjeno o lastništvu) SKB banke na Londonski borzi in tečaj delnic SKB banke na Ljubljanski borzi je v letu 2000 porasla, cena GDR BTC na Londonski borzi in tečaj delnic BTC na Ljubljanski borzi pa se je v istem obdobju znižala. Ob koncu leta 2000 so bili tečaji obeh delnic na Ljubljanski borzi za desetino višji, kot je znašala cena GDR istih delnic na Londonski borzi.

Tabela 14: Primerjava cen delnic SKB banke in BTC na Londonski in Ljubljanski borzi

Tečaj GDR (v USD)	SKB banka		BTC**	
	31. 12. 1999	31. 12. 2000	31. 12. 1999	31. 12. 2000
Londonska borza	11,25	12,15	7,625	5,875
Ljubljanska borza*	11,77	13,43	7,91	6,43
Razlika	4,62%	10,53%	3,74%	9,45%

Opombi: * Tečaji delnic na Ljubljanski borzi so preračunani v USD po srednjem tečaju Banke Slovenije.

** Ena delnica BTC na Ljubljanski borzi ustreza 10 GDR na Londonski borzi.

Vir: Ljubljanska borza, Banka Slovenije, agencija

2.1.4. Poslovanje s svežnji

V avgustu 1997 je bilo na Ljubljanski borzi uvedeno poslovanje s svežnji vrednostnih papirjev, sprva za posle nad 15 milijonov SIT, od začetka leta 1998 pa za posle nad 30 milijonov SIT. Člani borze lahko sklenuje posel z vrednostnim papirjem, ki je uvrščen na organizirani trg, izven organiziranega trga pa samo, če posel izpolnjuje merila za posel s svežnjem. Poleg tega mora član posel s svežnjem prijaviti Ljubljanski borzi, ta pa ga vnese v svoj informacijski sistem in ga tako objavi enako kot posle, sklenjene na organiziranem trgu. Strošek provizije, ki jo zaračunava Ljubljanska borza za posle s svežnji, je določen fiksno, zato je pri velikih vrednostih poslovanje s svežnji cenejše. Pri poslih s svežnji tudi ne veljajo dnevne cenovne omejitve, ki veljajo za vrednostne papirje v borzni kotaciji, prav tako pa se posli s svežnji ne upoštevajo pri izračunavanju enotnega tečaja vrednostnega papirja.

V letu 2000 so borzni člani prijavili 1.318 poslov s svežnji v skupni vrednosti 155,6 milijarde SIT, kar pomeni 57,7% letnega prometa na organiziranem trgu skupaj s svežnji. Posli s svežnji so v primerjavi z letom 1999 v strukturi celotnega prometa porasli za 8,6 odstotne točke, po vrednosti pa za 25,1 milijarde SIT oziroma za 19,2%. Največ poslov s svežnji je bilo v letu 2000 ustvarjenih z delnico Mercatorja, in sicer 52 v skupni vrednosti 8,7 milijarde SIT, sledijo obveznice Republike Slovenije devete izdaje s 84 posli v skupni vrednosti 8,6 milijarde SIT, delnice Petrola z 31 posli v skupni vrednosti 7,1 milijarde SIT, delnice SKB banke s 30 posli v skupni vrednosti 6,8 milijarde SIT in delnice pooblašene investicijske družbe Infond Zlat s 43 posli v skupni vrednosti 6,4 milijarde SIT.

2.1.5. Borzni indeksi

Ljubljanska borza je pričela prvega julija 2000 objavljati nove oziroma spremenjene borzne indekse: slovenski borzni indeks SBI20, netehtani slovenski borzni indeks SBI 20NT, indeks obveznic BIO, indeks pooblaščenih investicijskih družb PIX, indeks prostega trga IPT in panožne indekse (hrana in pijača, farmacija, kemija, nafta in plin, transport, trgovina).

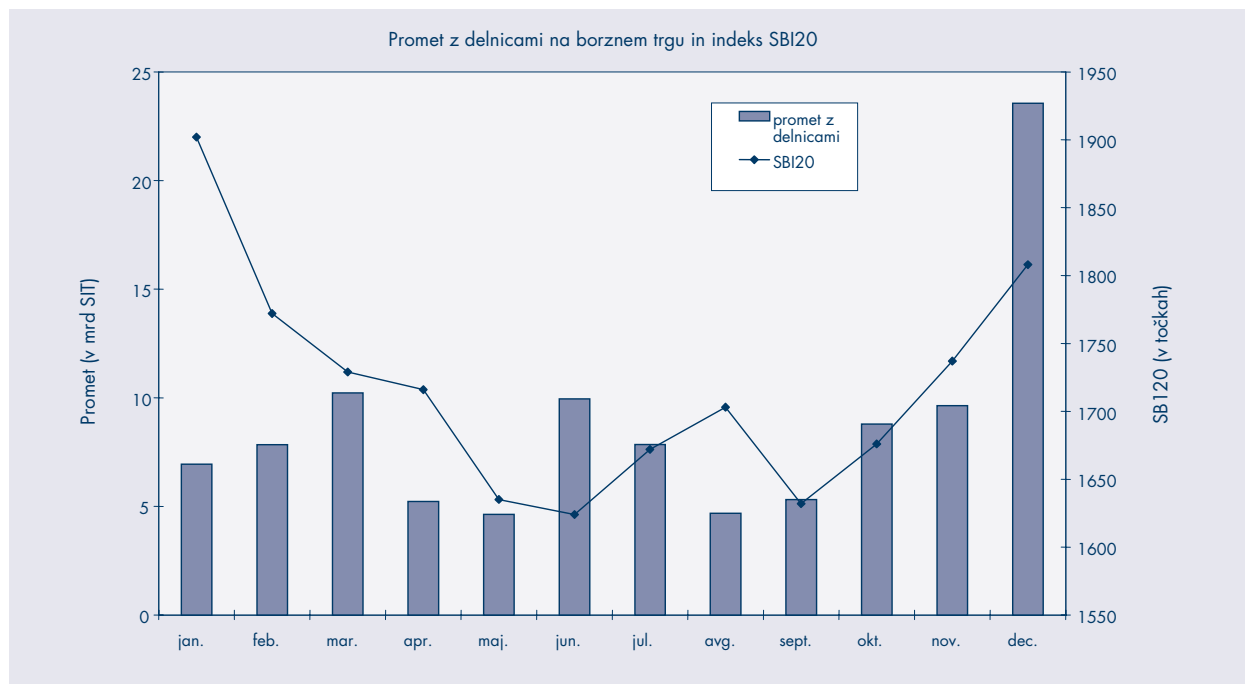
Tabela 15: Novi in spremenjeni borzni indeksi

Indeks	Dolgo ime indeksa	Namen	Tip indeksa	Sestava indeksov	Izhodiščna vrednost
SBI 20	Slovenski borzni indeks	Splošna gibanja tečajev delnic na ljubljanski borzi (tehtana osnova)	Indeks, tehtan s tržno kapitalizacijo	Redne delnice 20 izdajateljev z borznega trga	31. 12. 1993 = 1.000
SBI 20NT	Netehtani slovenski borzni indeks	Splošna gibanja tečajev delnic na ljubljanski borzi (netehtana osnova)	Netehtani indeks	Redne delnice 20 izdajateljev z borznega trga	30. 6. 2000 = vrednost SBI 20 na ta dan
IPT	Indeks prostega trga	Gibanje tečajev delnic na prostem trgu	Indeks, tehtan s tržno kapitalizacijo	Redne delnice 15 izdajateljev s prostega trga	30. 6. 2000 = 1.000
PIX	Indeks pooblaščenih investicijskih družb	Splošna gibanja tečajev delnic pooblaščenih investicijskih družb	Indeks, tehtan s tržno kapitalizacijo	Redne delnice 20 pooblaščenih investicijskih družb	31. 12. 1998 = 1.000
BIO	Indeks obveznic	Splošna gibanja tečajev obveznic	Indeks, tehtan s prometom	Izdaje obveznic, ki dosegajo predpisano minimalno likvidnost	30. 6. 1995 = 100
Panožni indeksi	Hrana in pijače Farmacija Kemija Nafta in plin Transport Trgovina	Gibanje tečajev delnic po posameznih panogah	Kombinacija s tržno kapitalizacijo tehtanega (50%) in netehtanega borznega indeksa (50%)	Delnice, ki so na osnovi ekonomskih načel razporejene v posamezne panoge in ki izpolnjujejo predpisane minimalne kriterije	30. 6. 2000 = 1.000

Vir: Ljubljanska borza

Indeks delnic SBI20 je 31. 12. 2000 dosegel vrednost 1.808 točk in je bil za 0,1% oziroma za 2 točki višji v primerjavi z 31. 12. 1999. Najvišjo vrednost v letu 2000 je indeks SBI20 dosegel 24. januarja, in sicer 1.904 točk. Najbolj je naraščal v januarju (za 5,3%) in v decembru (za 4,1%).

Slika 2: Slovenski borzni indeks v letu 2000



Vir: Ljubljanska borza

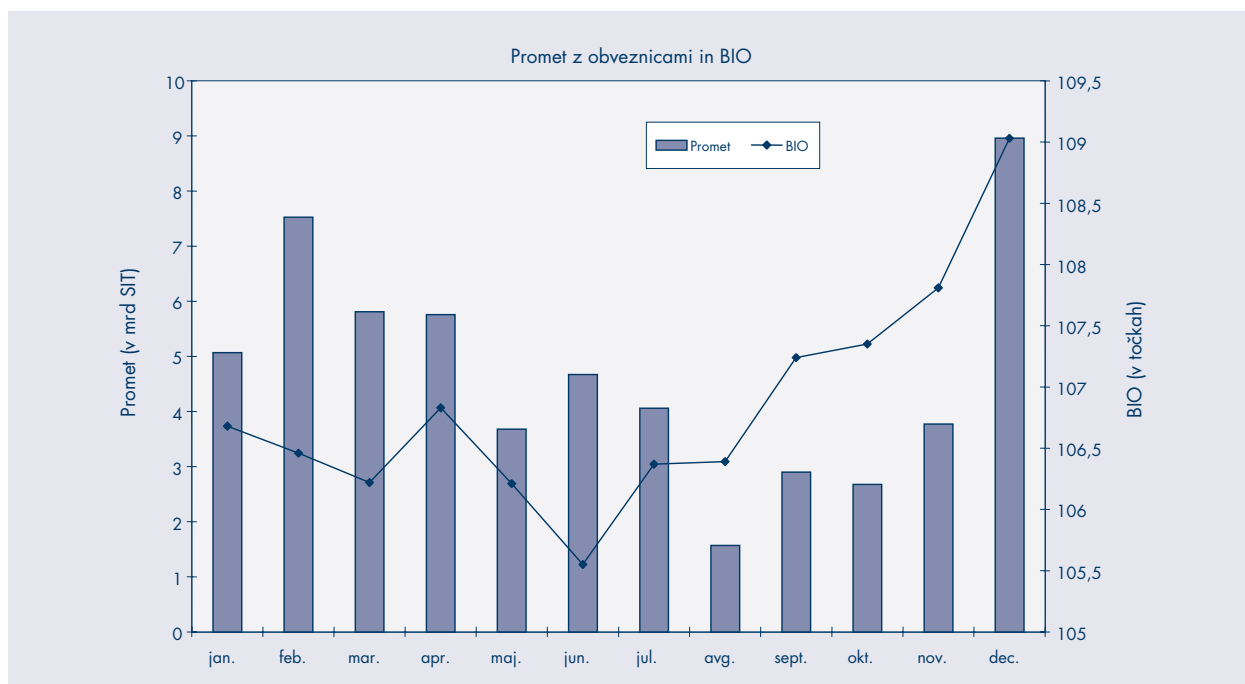
Revizija indeksa delnic SBI20 se opravlja štirikrat na leto, in sicer 15. 3., 15. 6., 15. 9. in 15. 12. Od 3. 2. 1997 se vrednost indeksa SBI20 (SBI) računa kot serija tržnih vrednosti izbrane košare delnic. Njeni sestavni deli so kapitalizacije posameznih delnic, izražene v tolarjih, popravljene s faktorjem, ki zagotavlja primerljivost med obdobji kljub vključevanju in izključevanju posameznih delnic, ki sestavljajo indeks. Redne delnice morajo za vključitev v indeks SBI20 izpolnjevati kriterije, ki se nanašajo na: velikost tržne kapitalizacije izdaje delnic na dan revizije indeksa, povprečno absolutno dnevno velikost prometa (brez svežnjev in aplikacij) z določeno izdajo delnic v zadnjih treh mesecih pred revizijo, povprečno število poslov (vključno s svežnji in aplikacijami) z določeno izdajo delnic v zadnjih treh mesecih na trgovni dan, vrednostni obrat prometa (brez svežnjev in aplikacij); razmerje med prometom in povprečno tržno kapitalizacijo v obdobju na trgovni dan (relativna likvidnost delnice). Delež posameznega izdajatelja ne sme presegati 10% kapitalizacije košare vseh delnic, ki sestavljajo SBI20. Dne 31. 12. 2000 so SBI20 sestavljale delnice družb: Krke, Leka, Mercatorja, Petrola, Save, Gorenja, Pivovarne Laško, Luke Koper, Intereurope, Pivovarne Union, SKB banke, Istrabenza, Merkurja, Dela, BTC, Droge, Kolinske, Žita, Aerodroma in Etola.

Borzni indeks obveznic (BIO) se izračunava kot Laspeyresov indeks trenutnih enotnih tečajev obveznic, vključenih v BIO, v primerjavi z enotnimi tečaji teh obveznic v baznem obdobju. Ponder je vrednost prometa s posamezno obveznico v zadnjega pol leta. Indeks se revidira štirikrat na leto, in sicer 15. 3., 15. 6., 15. 9. in 15. 12. Pogoji za vključitev obveznice v indeks so: vključitev obveznice v kotacijo A oziroma B najmanj dvajset trgovnih dni pred datumom revizije indeksa, čas zapadlosti obveznice je daljši od enega leta, trgovanje z obveznico je najmanj 40% razpoložljivih trgovnih dni v preteklem trimesečnem obdobju. Če pogoj trgovanja najmanj 40% razpoložljivih trgovnih dni v preteklem trimesečnem obdobju ni izpolnjen za najmanj tri obveznice, se v indeks vključi prvih pet obveznic, nominiranih v tuji valuti po prometu brez svežnjev. Iz indeksa se izključi obveznica, ki v naslednjem polletju dospe v izplačilo ali katere izdajatelj ne izplača unovčenih kuponov na dan zapadlosti.

Od zadnje revizije sestavljajo indeks BIO štiri obveznice: dve državni z oznakama RS04 (z utežjo 41,91%) in RS18 (z utežjo 18,44%), obveznica družbe BTC z oznako BTC1 (z utežjo 14,11%)

ter obveznica Slovenske razvojne družbe z oznako SKR1 (z utežjo 25,55%). Vrednost indeksa obveznic BIO je konec leta 2000 znašala 109,03 točke, to je za 0,5% več kot leto poprej.

Slika 3: Borzni indeks obveznic v letu 2000



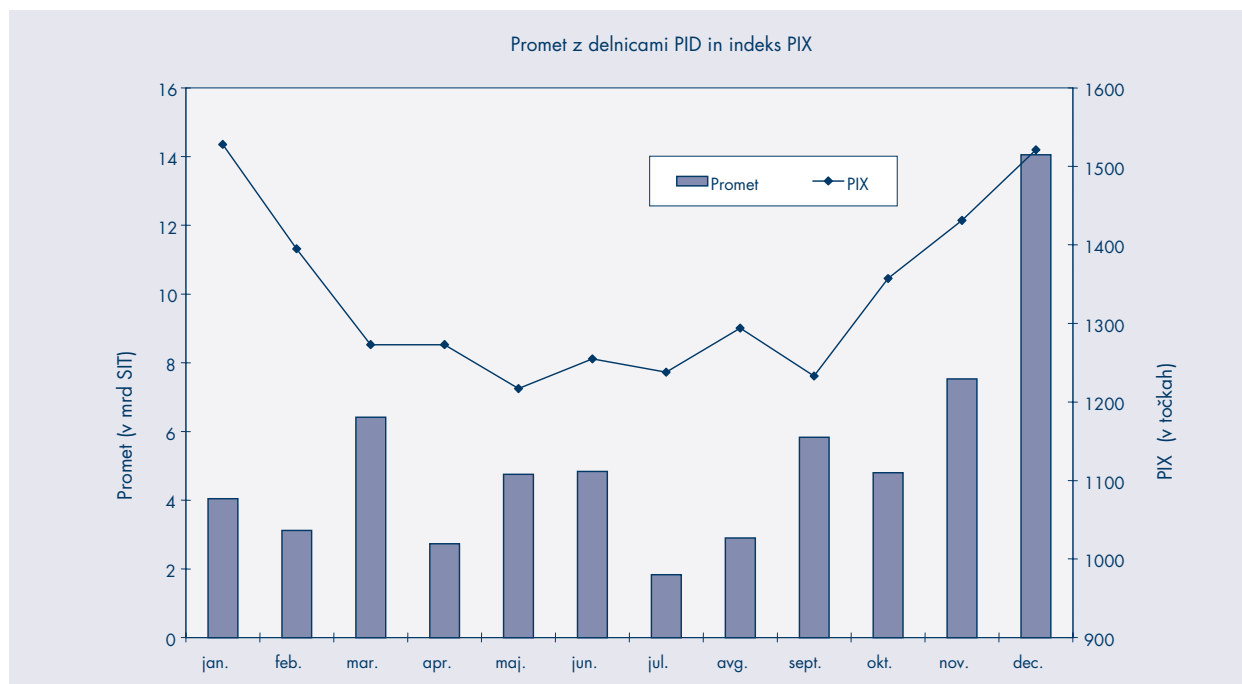
Vir: Ljubljanska borza

Indeks delnic pooblaščenih investicijskih družb (PIX) je začela Ljubljanska borza izračunavati 1. 2. 1999. Revizije sestave indeksa PIX potekajo štirikrat na leto, in sicer 15. 3., 15. 6., 15. 9. in 15. 12. Pričetek objavljjanja vrednosti indeksa PIX z novo sestavo je prvi dan v naslednjem mesecu po opravljeni reviziji. Po reviziji 15. 12. 2000 ga je sestavljalo 20 delnic PID: Infond Zlat, Triglav Steber I, Triglav Steber II, PID Kmečka družba, NFD 1, NFD 2, Zvon Ena, Zvon Dva, Atena 1. sklad, Maksima 1, Maksima 2, Maksima 3, Zlata Moneta 1, Zlata Moneta 2, Pomurska investicijska družba 1, Pomurska investicijska družba 2, Krona Senior, Aktiva Avant I, Nika in Nika 1.

Indeks PIX je izračunan kot serija tržne kapitalizacije izbranih dvajsetih pooblaščenih investicijskih družb, zato je gibanje vrednosti indeksa PIX primerljivo z gibanjem indeksa SBI20, ki se izračunava po enaki metodologiji. Redne delnice morajo za vključitev v indeks SBI20 izpolnjevati kriterije, ki se nanašajo na: velikost tržne kapitalizacije izdaje delnic na dan revizije indeksa, povprečno absolutno dnevno velikost prometa (brez svežnjev in aplikacij) z določeno izdajo delnic v zadnjih treh mesecih pred revizijo, povprečno število poslov (vključno s svežnji in aplikacijami) z določeno izdajo delnic v zadnjih treh mesecih na trgovni dan, vrednostni obrat prometa (brez svežnjev in aplikacij), razmerje med prometom in povprečno tržno kapitalizacijo v obdobju na trgovni dan (relativna likvidnost delnice).

Indeks PIX je ob koncu leta 2000 znašal 1.521 točk in je v letu 2000 pridobil 2,5%.

Slika 4: Borzni indeks pooblaščenih investicijskih družb v letu 2000



Vir: Ljubljanska borza

2.1.6. Najprometnejši vrednostni papirji na organiziranem trgu

Delež desetih delnic, s katerimi se je največ trgovalo v letu 2000, znaša 54,15% celotnega prometa z delnicami, v letu 1999 pa je bil ta delež 65,3%. To pomeni, da je koncentracija prometa z desetimi najprometnejšimi delnicami upadla. Največ prometa je bilo z delnicami Mercatorja, Krke, Petrola in Lek-A. Med delnicami niso upoštevane delnice PID.

Tabela 16: Deset najprometnejših delnic na organiziranem trgu v letu 2000

Zap. št.	Delnica	Promet (v SIT)	Delež v skupnem prometu delnic* (v %)	Tržnost**
1.	Mercator	13.367.475.657	9,20	0,28
2.	Krka	12.084.041.929	8,32	0,12
3.	Petrol	10.702.367.052	7,36	0,26
4.	Lek - razred A	9.881.002.994	6,80	0,13
5.	SKB banka	8.250.655.684	5,68	0,49
6.	Sava	6.032.271.324	4,15	0,21
7.	Gorenje	5.019.059.765	3,45	0,19
8.	Dolenjska banka	4.573.605.224	3,15	0,79
9.	Pivovarna Laško	4.411.736.840	3,04	0,17
10.	Intereuropa	4.371.520.503	3,01	0,23
	Skupaj	78.693.736.972	54,15	0,20
	Druge delnice	66.629.168.339	45,85	0,21
	VSE DELNICE	145.322.905.311	100,00	0,21

Opombi: * Brez delnic PID.

**Tržnost je izračunana kot količnik med letnim prometom z vrednostnim papirjem in njegovo kapitalizacijo na zadnji dan obdobja.

Vir: Ljubljanska borza, agencija

Med desetimi najprometnejšimi obveznicami je bilo v letu 2000 sedem obveznic Republike Slovenije s 50,78% deležem v celotnem prometu z obveznicami. Deset najprometnejših obveznic je predstavljalo 76% vsega prometa z obveznicami, v letu 1999 pa 89,4% delež, kar pomeni, da se je koncentracija prometa z obveznicami znižala. Najprometnejši sta bili obveznici Republike Slovenije devete izdaje in Slovenske odškodninske družbe druge izdaje, s katerima je bilo ustvarjeno 32,3% prometa z obveznicami, kar pomeni, da je koncentracija prometa z obveznicami visoka.

Tabela 17: Deset najprometnejših obveznic na organiziranem trgu v letu 2000

Zap. št.	Delnica	Promet (v SIT)	Delež v skupnem prometu obveznic (v %)	Tržnost*
1.	Republika Slovenija 9. izdaja	9.207.821.425	16,31	..**
2.	Slov. odškod. družba 2. izdaja	9.024.635.959	15,99	0,53
3.	Republika Slovenija 4. izdaja	5.284.244.240	9,36	0,17
4.	Republika Slovenija 12. izdaja	4.903.175.609	8,69	0,51
5.	Republika Slovenija 10. izdaja	4.077.603.095	7,22	0,09
6.	Avtocommerce 1. izdaja	3.237.581.374	5,74	1,26
7.	Republika Slovenija 15. izdaja	2.219.212.497	3,93	0,24
8.	SKB banka 4. izdaja serija A	1.952.524.300	3,46	0,52
9.	Republika Slovenija 19. izdaja	1.576.871.124	2,79	0,26
10.	Republika Slovenija 14. izdaja	1.390.884.578	2,46	0,22
	Skupaj	42.874.554.201	75,96	0,32
	Druge obveznice	13.567.229.358	24,04	0,11
	VSE OBVEZNICE	56.441.783.559	100,00	0,22

Opombi: * Tržnost je izračunana kot količnik med letnim prometom z vrednostnim papirjem in njegovo kapitalizacijo na zadnji dan obdobja.
 ** Obveznica Republike Slovenije 9. izdaje je zapadla 23. 7. 2000 in se ne upošteva pri izračunu tržnosti.

Vir: Ljubljanska borza, agencija

V letu 2000 je bilo z desetimi najprometnejšimi delnicami PID opravljeno za 66,2% vsega prometa z delnicami PID, v letu 1999 pa je ta delež znašal 75,7%. Veliko koncentracijo prometa se lahko pripiše odločilnemu vplivu velikosti na obseg trgovanja, saj sta značaj vlagateljev in razpršenost lastništva v posameznih PID podobna.

Tabela 18: Deset najprometnejših delnic PID na organiziranem trgu v letu 2000

Zap. št.	PID	Promet v SIT	Delež v skupnem prometu delnic PID (v %)	Tržnost*
1.	Infond Zlat	9.731.739.698	15,49	0,51
2.	NFD 1	6.562.927.928	10,45	0,40
3.	Zlata Moneta 1	4.016.285.369	6,39	0,78
4.	Triglav Steber I	3.846.789.323	6,12	0,23
5.	Maksima 1	3.610.341.527	5,75	0,75
6.	NFD 2	3.408.827.726	5,43	0,33
7.	Atena 1. sklad	3.102.977.687	4,94	0,23
8.	PID Kmečka družba	3.044.563.769	4,85	0,19
9.	Maksima 2	2.156.557.790	3,43	0,58
10.	Mercata 1	2.091.064.877	3,33	0,65
	Skupaj	41.572.075.694	66,17	0,38
	Druge delnice PID	21.252.361.147	33,83	0,34
	VSE DELNICE PID	62.824.436.841	100,00	0,37

Opomba: * Tržnost je izračunana kot količnik med letnim prometom z vrednostnim papirjem in njegovo kapitalizacijo na zadnji dan obdobja.

Vir: Ljubljanska borza, agencija

2.2. Posli z vrednostnimi papirji izven organiziranega trga

Borzno posredniške družbe in banke morajo agenciji sporočiti podatke o vseh poslih z vrednostnimi papirji, ki jih sklenejo izven organiziranega trga. V letu 2000 je bilo agenciji sporočeno 42.109 takih poslov v skupni vrednosti 171,5 milijarde SIT, to je za 26,8% več kot v letu 1999. Navedeno pomeni, da je rast prometa izven organiziranega trga preseгла rast prometa na organiziranem trgu. V letu 2000 so posli z vrednostnimi papirji izven organiziranega trga pomenili 63,6% prometa na organiziranem trgu, leto poprej pa 50,9%.

Z delnicami podjetij, ki izhajajo iz lastninskega preoblikovanja, je bilo sklenjenih 93% vseh poslov, ki so predstavljali 74,7% celotnega prometa izven organiziranega trga. V letu 1999 so posli z delnicami podjetij iz privatizacije (delnice PID-ov niso vključene) pomenili 91,9% sklenjenih poslov in so vrednostno pokrivali 62,5% vsega prometa izven organiziranega trga. Promet izven organiziranega trga z delnicami podjetij, ki izhajajo iz lastninskega preoblikovanja, je v letu 2000 znašal 128,1 mrd SIT, v letu 1999 pa 84,6 mrd SIT.

Delež vseh obveznic v skupnem prometu izven organiziranega trga je v letu 2000 znašal 12,1%, medtem ko je bil v letu 1999 precej višji, to je 29,7%. Promet z obveznicami izven organiziranega trga se je znižal s 40,2 milijarde SIT leta 1999 na 20,7 milijarde SIT leta 2000. Znižanje deleža in prometa z obveznicami je predvsem posledica uvrščanja obveznic na organizirani trg.

V letu 2000 se je promet s kratkoročnimi vrednostnimi papirji izven organiziranega trga povečal z 1,7 milijarde SIT v letu 1999 na 7,3 milijarde SIT v letu 2000.

Tabela 19: Posli izven organiziranega trga in najprometnejši vrednostni papirji izven organiziranega trga v letu 2000

Vrsta vrednostnega papirja, izdajatelj	Oznaka	Promet (v SIT)	Delež (v %)	Št. poslov
delnice podjetij iz privatizacije		128.130.309.351	74,70	39.176
TELEKOM SLOVENIJE, d. d.	TLSG	25.712.331.025		4.407
KOVINOPLASTIKA LOŽ, d. d.	KVLG	9.385.466.050		86
TUS-PREVENT, d. d.	PSGG	4.667.630.800		469
TERMO ŠKOFJA LOKA, d. d.	TSLG	3.597.578.908		46
VIATOR, d. d.	VILG	3.275.667.470		72
AVTOTEHNA, d. d.	ATTG	3.257.891.400		11
TRIMO TREBNJE, d. d.	TTRG	3.206.485.105		175
PERUTNINA PTUJ, d. d.	PPTG	2.401.496.985		152
PIVOVARNA UNION, d. d.	PULG	2.319.812.566		357
TELEKOM SLOVENIJE, d. d.	TLSB	1.867.829.455		800
KOMPAS MTS, d. d.	MTSG	1.799.292.928		662
ČZP VEČER MARIBOR, d. d.	VEMG	1.793.082.052		184
delnice-druge		15.438.305.941	9,00	2.903
ABANKA, d. d.	ABKR	3.544.269.489		473
DOLENJSKA BANKA, d. d.	DOBR1	1.388.800.000		2
DONIT TESNIT, d. d.	DOTR	1.168.218.863		205
obveznice		20.682.107.081	12,06	712
DOLENJSKA BANKA, d. d.	DB01	3.417.416.080		11
ABANKA, d. d.	AB04	1.936.408.206		110
REPUBLIKA SLOVENIJA	RSP	1.872.470.021		8
REPUBLIKA SLOVENIJA	RS06	1.790.544.517		6
REPUBLIKA SLOVENIJA	RSE	1.441.612.945		11
SLOVENSKE ŽELEZARNE, d. d.	SZ01	1.355.531.473		66
kratkoročni vrednostni papirji		7.281.841.997	4,25	30
REPUBLIKA SLOVENIJA	TZ28	2.005.788.928		3
REPUBLIKA SLOVENIJA	SZM6	1.983.346.756		4
BANKA SLOVENIJE	BZ14	1.127.908.980		4
SKUPAJ		171.532.564.370	100,00	42.109

Vir: agencija

3.1. Naložbe investorjev na domačem trgu vrednostnih papirjev

Naložbe investorjev na domačem trgu vrednostnih papirjev prek pooblaščenih udeležencev (borzno posredniških družb in bank, ki imajo dovoljenje za opravljanje storitev v zvezi z vrednostnimi papirji) se obravnavajo v treh segmentih:

- naložbe pooblaščenih udeležencev (trgovanje za hišni račun),
- naložbe investorjev, ki imajo z borznimi posredniki sklenjeno pogodbo o upravljanju finančnega premoženja (gospodarjenje z vrednostnimi papirji),
- naložbe investorjev, za katere borzni posredniki opravljajo posle posredovanja (borzno posredovanje).

Skupna vrednost naložb prek pooblaščenih udeležencev se je v letu 2000 povečala za 171 milijard SIT oziroma za 26,2%, tako da je skupna vrednost naložb konec leta znašala 824 milijard SIT. Glede na leto 1999 se je dinamika rasti skupnih naložb v letu 2000 povišala, saj so 1999. leta naložbe porasle za 21,2%.

Podatki kažejo, da se je vrednost naložb po posameznih segmentih povečevala različno. Najbolj so v letu 2000 porasle naložbe pooblaščenih udeležencev, in sicer za 97,1%. Naložbe pooblaščenih udeležencev vrednostno pomenijo 28% skupnih naložb ob koncu leta 2000 oziroma 10,1 strukturne točke več kot leto poprej. Naložbe na posredovanju so v letu 2000 porasle za 10,7% in so v skupnih naložbah ob koncu leta 2000 predstavljale 69,4% delež, kar je za 9,8 strukturne točke manj kot leto poprej. Naložbe strank na gospodarjenju so v letu 2000 porasle za 10,2% in so konec leta v skupnih naložbah znašale 2,6% oziroma 0,3 strukturne točke manj kot leto poprej.

V letu 2000 se je število strank pooblaščenih udeležencev znižalo za 0,3%, v letu 1999 pa povišalo za 62%. Število strank na gospodarjenju se je v letu 2000 znižalo za 19%, njihov delež v celotnem številu strank pa se je z 1,29% v letu 1999 znižal na 1,05% v letu 2000. Kljub znižanju števila strank na gospodarjenju so njihove naložbe porasle in delež njihovih naložb v vseh naložbah je še vedno več kot dvakrat višji od deleža strank na gospodarjenju v vseh strankah.

V prilogi 2 so ločeno prikazane naložbe prek borzno posredniških družb in bank z dovoljenjem za opravljanje storitev v zvezi z vrednostnimi papirji na dan 31. 12. 2000. Skupne naložbe prek bančnih pooblaščenih udeležencev so v skupnih naložbah prek vseh pooblaščenih udeležencev imele 50,5% delež, ki pa se je po segmentih naložb zelo razlikoval. Med lastnimi naložbami je teh prek bančnih pooblaščenih udeležencev 95,1%, med naložbami na gospodarjenju 35% in na posredovanju 33%. Delež strank prek bančnih pooblaščenih udeležencev je nižji kot delež njihovih naložb. Tako je med vsemi strankami v segmentu gospodarjenja 37,8% strank prek bančnih pooblaščenih udeležencev, med strankami na posredovanju pa je ta delež 33,3%.

Tabela 20: Naložbe na trgu vrednostnih papirjev v letih 1995–2000

Stanje na dan	Lastne naložbe	Gospodarjenje		Posredovanje		Skupaj	
	(mrd SIT)	(mrd SIT)	Št. strank	(mrd SIT)	Št. strank	(mrd SIT)	Št. strank
01. 01. 1995	36,3	8,2	890	30,2	7.496	74,7	8.386
01. 01. 1996	36,7	9,1	903	31,5	4.686	77,3	5.589
31. 12. 1997	77,7	9,9	721	199,4	48.955	287,1	49.676
31. 12. 1998	108,9	13,1	860	416,5	63.630	538,6	64.490
31. 12. 1999	116,9	19,2	1.356	516,9	103.436	653,0	104.792
31. 12. 2000	230,5	21,1	1.098	572,3	103.363	823,9	104.461

Vir: agencija

Iz priloge 3 je razvidna vrednost in sestava naložb prek pooblaščenih udeležencev na dan 31. 12. 2000 in na dan 31. 12. 1999. Od vseh naložb je 62,3% v delnicah, od tega je 50,3% v delnicah, uvrščenih na organizirani trg. Tretjina naložb je v obveznicah, od tega je 58,5% v obveznicah, s katerimi se trguje na organiziranem trgu.

Konec leta 2000 so bile naložbe v tržne vrednostne papirje za 5% višje kot naložbe v netržne vrednostne papirje, kar je velika sprememba glede na konec leta 1999, ko so naložbe v tržne vrednostne papirje za 75% presegale naložbe v netržne vrednostne papirje.

Naložbe v delnice na organiziranem trgu so se v letu 2000 vrednostno povišale za 24,5 milijarde SIT oziroma za 10,5%, v strukturi naložb pa se je njihov delež znižal za 4,5 strukturne točke. Naložbe v delnice na organiziranem trgu so se absolutno povišale pri naložbah na gospodarjenju (za 25,2%) in pri naložbah na posredovanju (za 12,5%), pri lastnih naložbah pa so se naložbe v delnice na organiziranem trgu znižale (za 10,5%). Naložbe v netržne delnice so v letu 2000 vrednostno porasle za dobrih 90 milijard SIT oziroma za 54,9%, v strukturi naložb pa se je njihov delež povišal za 5,7 strukturne točke. K absolutnemu povečanju naložb v delnice, ki niso uvrščene na organizirani trg, so največ prispevale naložbe na posredovanju, ki so porasle za 78 milijard SIT oziroma za 61,7%.

Delež obveznic, s katerimi se trguje na organiziranem trgu, se je v letu 2000 znižal za 7 strukturnih točk, vrednostno pa so se naložbe v obveznice na organiziranem trgu znižale za 12,2 milijarde SIT oziroma za 7,1%. V segmentu posredovanja so se izrazito znižale naložbe v obveznice, s katerimi se trguje na organiziranem trgu, in sicer za 43 milijard SIT oziroma za 29,5%. Naložbe v obveznice, ki niso na organiziranem trgu, so se glede na zastopanost v skupnih naložbah povišale za 4,5 strukturne točke, povišale pa so se tudi absolutno, in sicer kar za 88% oziroma za 53,2 milijarde SIT. Naložbe v obveznice, ki niso na organiziranem trgu, so se najbolj povečale v segmentu lastnih naložb (za 183,5% oziroma za 59,5 milijarde SIT).

3.2. Naložbe investitorjev na tujih trgih vrednostnih papirjev

Zakon o deviznem poslovanju dopušča neomejeno vlaganje v tuje vrednostne papirje bankam in zavarovalnicam, če delajo za svoj račun, preostalim rezidentom pa le v nekatere prvovrstne tuje vrednostne papirje, v druge pa pod pogoji, ki jih določa Banka Slovenije. Banka Slovenije je določila, da lahko rezidenti preostale tuje vrednostne papirje kupujejo le prek pooblaščenega udeleženca, torej domače borzno posredniške družbe oziroma banke, ki ima dovoljenje za opravljanje storitev v zvezi z vrednostnimi papirji, in to le papirje, s katerimi se trguje na borzah, članicah mednarodnega združenja borz (FIBV), ter prek člana te borze.

Agencija je do konca leta 2000 prejela obvestilo o ponujanju storitev v zvezi s tujimi vrednostnimi papirji za stranke od osmih bank, pooblaščenih za opravljanje storitev v zvezi z vrednostnimi papirji, in od šestih borzno posredniških družb. Ob koncu leta so imele stranke naložbe v tuje vrednostne papirje na posredovanju pri petih bankah in pri treh borzno posredniških družbah. O svojih naložbah je poročalo osem bank in pet borzno posredniških družb. O naložbah v upravljanju sta poročali dve banki in ena borzno posredniška družba.

Tabela 21: Naložbe rezidentov prek pooblaščenih udeležencev na tujih trgih vrednostnih papirjev na dan 31. 12. 2000

V mio SIT	Lastne naložbe	Upravljanje	Posredovanje	Skupaj
Delnice	2.926	88	929	3.943
Od tega GDR SKB in BTC	1.231	0	0	1.231
Obveznice	39.586	174	35.990	75.750
Od tega evroobveznice RS	18.518	38	33.179	51.735
Skupaj	42.512	263	36.918	79.693

Vir: agencija

Tabela 22: Naložbe rezidentov prek pooblaščenih udeležencev na tujih trgih vrednostnih papirjev v letih 1999–2000

Stanje na dan	Lastne naložbe		Upravljanje		Posredovanje		Skupaj	
	(mio SIT)	(mio SIT)	Št. strank	(mio SIT)	Št. strank	(mio SIT)	Št. strank	
31. 12. 1999	22.797	0	0	3.178	117	25.976	117	
31. 12. 2000	42.512	263	33	36.918	262	79.693	295	

Vir: agencija

Ob koncu leta 2000 so naložbe na tujih trgih dosegle slabih 80 milijard SIT, od tega dobrih 95% v obveznice, preostalo pa v delnice. V letu 2000 je bila rast vseh naložb rezidentov na tujih trgih vrednostnih papirjev (za 206,8%) hitrejša od rasti števila strank (za 152,1%). V skupnih naložbah v vrednostne papirje, pridobljene v tujini, je naložb strank na posredovanju 46,3%, kar je bistveno več kot konec leta 1999, ko je njihov delež predstavljal 12,2% vseh naložb. Med naložbami je bilo kar 66,5% naložb v vrednostne papirje domačih izdajateljev, s katerimi se trguje na tujih trgih. Med obveznicami je bilo kar 68,3% evroobveznic Republike Slovenije, pri tem je bil delež evroobveznic Republike Slovenije med obveznicami v naložbah strank na posredovanju 92,2%. Med delnicami je bilo dobrih 31% naložb v GDR SKB banke in BTC, in sicer zaradi visokega deleža GDR v svojih naložbah (42,1%), medtem ko v naložbah strank na posredovanju GDR obeh domačih izdajateljev niso bila zastopana. Skupnih naložb prek pooblaščenih udeležencev v vrednostne papirje, pridobljene v tujini, je bilo 9,7% naložb prek pooblaščenih udeležencev na domačem trgu vrednostnih papirjev na dan 31. 12. 2000. Isti kazalec je konec leta 1999 znašal 4%.

4.1. Pooblaščenke investicijske družbe

V letu 2000 se je število pooblaščenih investicijskih družb zmanjšalo za tri, tako da je bilo konec leta 2000 na organizirani trg uvrščenih 43 delnic PID-ov. Pooblaščenke investicijske družbe ATENA DVE in ATENA TRI sta se pripojili k PID ATENA ENA, ki se je hkrati preimenovala v PID ATENA 1. SKLAD. PID CERTIUS I se je preoblikoval v redno delniško družbo CERTIUS HOLDING. Skupna knjigovodska vrednost sredstev PID, upoštevajoč neizkoriščene lastninske certifikate, je konec leta 2000 znašala 573,5 milijarde SIT, kar je za 25,6 milijarde SIT manj oziroma za 4,3% manj od vrednosti sredstev PID konec leta 1999. V letu 2000 je bila dinamika zamenjave certifikatov za realno premoženje hitrejša kot v letu 1999, kar je posledica javnega razpisa Slovenske razvojne družbe. Delež neizkoriščenih lastninskih certifikatov je konec leta 2000 znašal 32,13% vseh sredstev, kar je bistveno manj kot ob koncu leta 1999 (51,15%). Prednjačile so naložbe v delnice (57,21%), in sicer v delnice na organiziranem trgu (22,44%) in v delnice izven organiziranega trga (34,77% vseh sredstev). V letu 2000 so se povečale naložbe v delnice na organiziranem trgu v primerjavi z letom prej za 24,5 milijarde SIT oziroma za 23,5%, naložbe v delnice izven organiziranega trga pa so se v istem obdobju povečale za 34,4 milijarde SIT oziroma za 20,8%.

Tabela 23: Agregatna struktura naložb sredstev PID v obdobju 1998–2000

Vrednosti v tisoč SIT		31. 12. 1998		31. 12. 1999		31. 12. 2000	
		Vrednost	Delež (%)	Vrednost	Delež (%)	Vrednost	Delež (%)
1.	Denarna sredstva	598.022	0,10	336.032	0,06	493.371	0,09
2.	Terjatve	3.980.089	0,67	6.440.881	1,08	5.665.059	0,99
3.	Kratkoročni VP (skupaj)	31.310	0,01	9.870	0,00	114.466	0,02
4.	Dolgoročni VP (skupaj)	268.124.695	45,20	273.390.265	45,63	332.409.101	57,96
4.1.	Domači (skupaj)	268.124.695	45,20	273.390.265	45,63	332.409.101	57,96
4.1.1.	Obveznice (skupaj)	5.613.904	0,95	4.179.446	0,70	4.292.105	0,75
4.1.1.1.	Republike Slovenije	3.706.551	0,62	2.420.254	0,40	1.464.429	0,26
4.1.1.2.	Druge obveznice	1.907.353	0,32	1.759.191	0,29	2.827.677	0,49
4.1.2.	Delnice (skupaj)	262.510.791	44,25	269.210.820	44,93	328.116.996	57,21
4.1.2.1.	na org. trgu VP	82.949.418	13,98	104.195.860	17,39	128.701.797	22,44
4.1.2.2.	izven org. trga VP	179.561.374	30,27	165.014.960	27,54	199.415.199	34,77
5.	Drugi VP	6.900.912	1,16	8.720.870	1,46	46.536.954	8,11
6.	Depoziti v bankah in drugih finančnih organizacijah	2.195.862	0,37	2.653.920	0,44	3.456.312	0,60
7.	Nepremičnine	1.122.765	0,19	1.098.463	0,18	546.989	0,10
8.	Neizkoriščeni lastninski certifikati	310.270.002	52,30	306.475.956	51,15	184.289.491	32,13
9.	Skupaj (1+2+3+4+5+6+7+8)	593.223.658	100,00	599.126.258	100,00	573.511.743	100,00
10.	Skupaj brez last.cert.	282.953.656	47,70	292.650.303	48,85	389.222.252	67,87

Vir: agencija

Tržna kapitalizacija vseh PID je ob koncu leta 2000 pomenila 15,1% tržne kapitalizacije celotnega organiziranega trga (z delnicami PID vred), to je 171,6 milijarde od skupno 1.138,4 milijarde SIT tržne kapitalizacije. Delež tržne kapitalizacije PID v celotni kapitalizaciji je v letu 2000 pridobil 1,5 strukturne točke.

Pooblašcene investicijske družbe je konec leta 2000 upravljalo 19 družb za upravljanje (v nadaljnjem besedilu: DZU), konec leta 1999 pa 20. V letu 2000 je upravljanje pooblašcene investicijske družbe AKTIVA AVANT I od družbe za upravljanje Aktiva prevzela družba za upravljanje Atena. Z vidika višine osnovnega kapitala PID v upravljanju je največji delež med družbami za upravljanje pripadal Nacionalni finančni družbi, ki je upravljala dve PID s skupaj 45,2 milijarde SIT osnovnega kapitala oziroma 13,96% osnovnega kapitala vseh PID. Šest največjih družb za upravljanje je imelo skupaj 63,92% delež.

Tabela 24: Deleži DZU glede na osnovni kapital PID v upravljanju na dan 31. 12. 2000

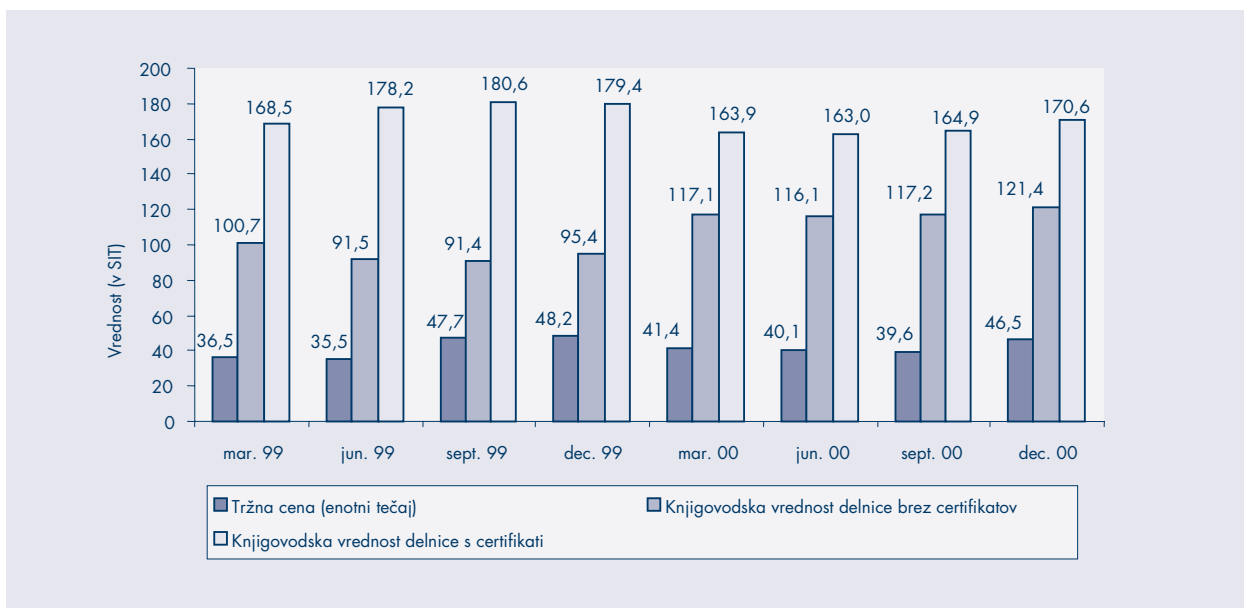
DZU	Osnovni kapital PID (v SIT)	Delež (v %)
NFD DZU	45.195.995.900	13,96
ATENA DZU	37.477.197.800	11,58
TRIGLAV DZU	34.290.002.100	10,59
KBM INFOND	33.729.924.400	10,42
KMEČKA DZU	28.327.026.300	8,75
KREKOVA PDZU	27.919.907.200	8,62
LB MAKSIMA	21.664.624.300	6,69
PROBANKA DZU	15.063.155.700	4,65
CAP-INVEST DZU	13.359.464.500	4,13
AVIP DZU	10.426.811.500	3,22
DUS KRONA	8.604.204.600	2,66
POMURSKA PDZU	8.131.117.000	2,51
CERTIUS DZU	7.604.166.800	2,35
ARKADA DZU	7.043.343.200	2,18
PRIMORSKI SKLADI	6.156.900.400	1,90
INTARA DZU	5.574.513.500	1,72
PULSAR DZU	4.424.392.100	1,37
VIZJA DZU	4.407.463.200	1,36
S HRAM DZU	4.346.919.000	1,34
SKUPAJ	323.747.129.500	100,00

Vir: agencija

Povprečna tržna cena, ki so jo dosegle delnice PID na organiziranem trgu, izračunana kot netehtana aritmetična sredina enotnih tečajev vseh delnic PID, uvrščenih na organizirani trg, je ob koncu leta 2000 znašala 46,5 SIT za delnico, ob koncu leta 1999 pa 48,2 SIT. Pri tem ne gre zanemariti, da se je v opazovanem obdobju zmanjšalo število PID, s katerimi se je organizirano trgovalo, in da so imele PID različno strukturo naložb.

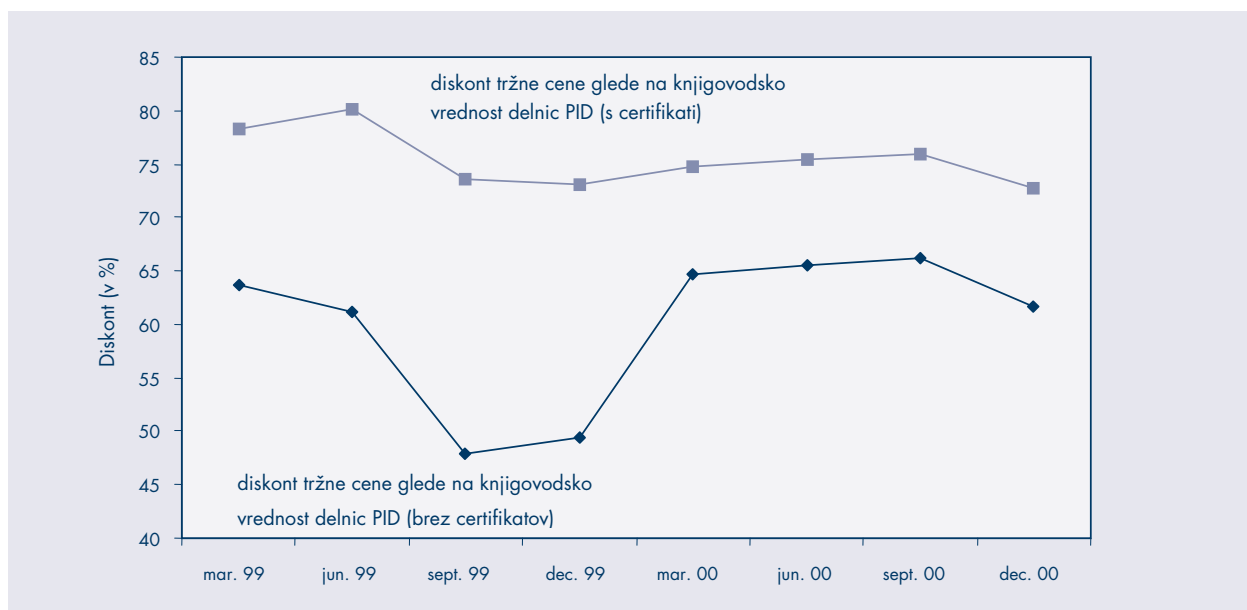
Povprečna knjigovodska vrednost delnic PID z upoštevanimi lastninskimi certifikati se je od decembra 1999 do decembra 2000 znižala za 4,9%, povprečna knjigovodska vrednost delnic PID brez lastninskih certifikatov pa se je v istem obdobju zvišala za 27,3%.

Slika 5: Povprečna tržna cena delnic PID (enotni tečaj) in njihove povprečne knjigovodske vrednosti od marca 1999 do decembra 2000



Vir: agencija

Slika 6: Gibanje diskonta povprečne tržne cene glede na povprečno knjigovodsko vrednost delnic PID od marca 1999 do decembra 2000



Vir: agencija

Povprečne tržne cene, ki so jih dosegale delnice PID na organiziranem trgu, so v letu 2000 znašale med 24% in 27,3% knjigovodske vrednosti delnice z upoštevanimi certifikati, to pa je diskont na knjigovodsko vrednost delnice med 72,7% in 76%. Povprečni diskont enotnega tečaja (tržne cene) delnic PID, izračunan na knjigovodsko vrednost delnice brez certifikatov, je znašal med 61,7% in 66,2%.

4.2. Vzajemni skladi

Ob koncu leta 2000 je poslovalo 19 vzajemnih skladov, ki jih je upravljalo 11 družb za upravljanje. Število vzajemnih skladov se je v letu 2000 povečalo za dva zaradi ustanovitve vzajemnega sklada Skala in vzajemnega sklada Sova.

Skupna čista vrednost sredstev v vzajemnih skladih ob koncu leta 2000 je znašala 10,68 milijarde SIT, to je za 22,4% več kot ob koncu leta 1999. Največji vzajemni sklad v letu 2000 je bil Galileo, ki ga upravlja Kmečka družba za upravljanje. Čista vrednost sredstev vzajemnega sklada Galileo je bila 5,067 milijarde SIT, to pomeni, da je v letu 2000 pridobil le 4,7%, medtem ko se je njegova čista vrednost sredstev v letu 1999 povečala kar za 144%. Tržni delež sklada Galileo je ob koncu leta 2000 znašal 47,4%, kar je za osem strukturnih točk manj kot ob koncu leta 1999. Čista vrednost sredstev vzajemnega sklada Rastko je ob koncu leta 2000 znašala 1,6 milijarde SIT, kar je za 761,5 milijonov SIT več kot ob koncu leta 1999, s čimer se je tržni delež vzajemnega sklada Rastko povečal za 5,3 strukturne točke.

Tabela 25: Čista vrednost sredstev vzajemnih skladov ob koncu 1999 in 2000

Vzajemni sklad	31. 12. 1999 (v SIT)	31. 12. 2000 (v SIT)	Sprememba (v %)
Galileo	4.838.513.948	5.066.884.186	4,72
Rastko	862.298.451	1.623.821.741	88,31
Alfa	184.891.672	567.359.799	206,86
Vipek	527.258.529	481.617.845	-8,66
LBM Piramida	461.734.499	458.637.687	-0,67
Polžek	426.275.956	367.492.054	-13,79
Skala	0	311.826.442	-
Zajček	336.385.306	308.399.824	-8,32
Hrast	242.472.693	301.284.866	24,26
Pika	233.912.090	230.074.075	-1,64
Modra kombinacija	183.252.764	219.773.166	19,93
Živa	113.498.050	192.824.497	69,89
KD Bond	72.278.480	145.430.662	101,21
Triglav Renta	13.003.969	113.167.775	770,26
Dolenjski vzajemni sklad	95.099.594	91.816.347	-3,45
SPD	34.073.211	83.555.920	145,22
Delniški	53.425.435	65.101.041	21,85
Miha	46.865.738	49.069.473	4,70
Sova	0	949.777	-
Skupaj	8.725.240.386	10.679.087.177	22,39

Vir: agencija

Družba za upravljanje KBM Infond je ob koncu leta 2000 upravljala štiri vzajemne sklade, Kmečka družba za upravljanje in Abančna družba za upravljanje vsaka po tri vzajemne sklade, Primorski skladi dva vzajemna sklada, preostale družbe za upravljanje pa po en vzajemni sklad. Ob koncu leta 2000 je imela Kmečka družba za upravljanje 64% delež, kar je za 2,2 strukturne točke manj kot ob koncu leta 1999.

Tabela 26: Deleži posameznih DZU pri upravljanju vzajemnih skladov na dan 31. 12. 2000, merjeno po obsegu čiste vrednosti sredstev v upravljanju

DZU	Vrednost (v SIT)	Deleži (v %)
Kmečka DZU	6.836.136.590	64,01
Abančna DZU	676.841.655	6,34
Probanka DZU	567.359.799	5,31
KBM Infond	499.011.299	4,67
AVIP DZU	481.617.845	4,51
LB Maksima	458.637.687	4,29
Primorski skladi	422.898.572	3,96
Krekova družba	311.826.442	2,92
Ilirika DZU	219.773.166	2,06
Triglav DZU	113.167.775	1,06
Vizija DZU	91.816.347	0,86
Skupaj	10.679.087.177	100,00

Vir: agencija

Med največjimi naložbami vzajemnih skladov prevladujejo naložbe v delnice, s katerimi se trguje na organiziranem trgu vrednostnih papirjev. Teh je bilo ob koncu leta 2000 za 8,4 milijarde SIT oziroma 78,4% vseh naložb. Obveznic (brez obveznic Republike Slovenije) je bilo za 953,2 milijona SIT (8,9% vseh naložb), obveznic Republike Slovenije za 353,7 milijona SIT (3,29% vseh naložb) in kratkoročnih vrednostnih papirjev Banke Slovenije za 359,4 milijona SIT (3,35% vseh naložb). V letu 2000 so se naložbe v delnice, s katerimi se trguje na organiziranem trgu, glede na leto 1999 povečale za 1,8 milijarde SIT, to je kar 94% skupnega prirasta naložb v vzajemne sklade v letu 2000. V letu 2000 so se med naložbami vzajemnih skladov pojavili tudi tuji vrednostni papirji.

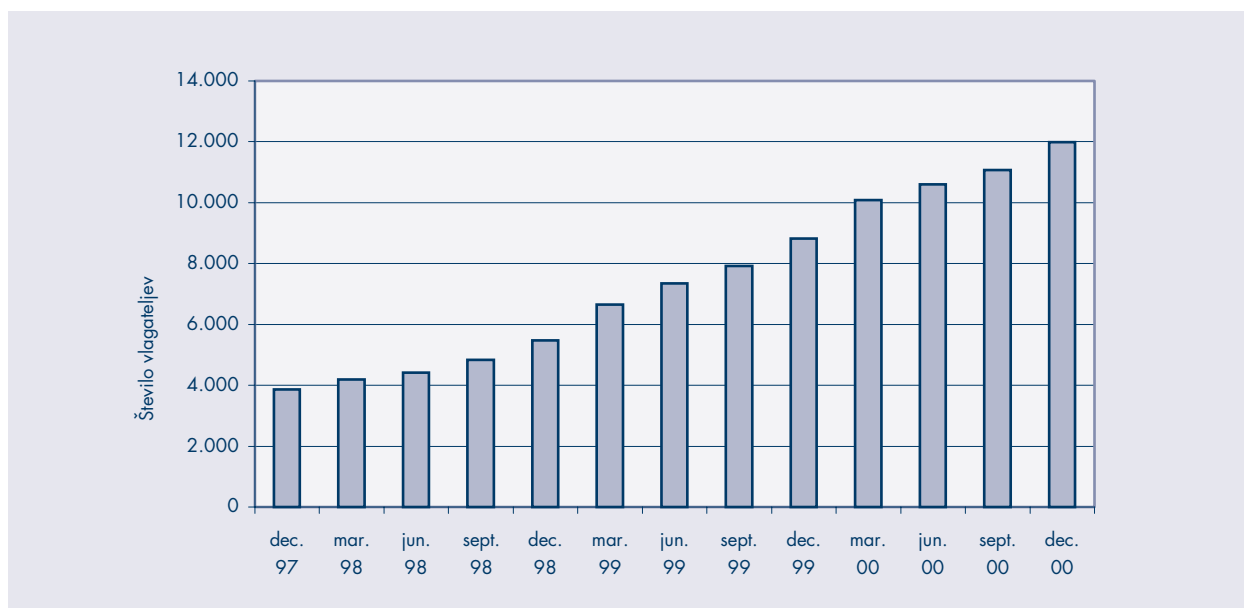
Tabela 27: Agregatna struktura naložb vzajemnih skladov v obdobju 1997–2000

	Vrednost v tisoč SIT	31. 12. 1997		31. 12. 1998		31. 12. 1999		31. 12. 2000	
		Vrednost	Delež (v %)	Vrednost	Delež (v %)	Vrednost	Delež (v %)	Vrednost	Delež (v %)
1.	Denarna sredstva	85.529	3,04	97.634	2,15	223.252	2,53	133.830	1,25
2.	Terjatve	23.987	0,85	97.351	2,15	110.664	1,25	76.090	0,71
3.	Kratkoročni VP (skupaj)	176.444	6,26	35.611	0,79	410.493	4,65	359.413	3,35
4.	Dolgoročni VP (skupaj)	2.349.413	83,39	3.978.767	87,77	7.980.244	90,46	9.974.038	92,83
4.1.	Domači (skupaj)	2.349.413	83,39	3.978.767	87,77	7.980.244	90,46	9.781.992	91,04
4.1.1.	Obveznice (skupaj)	640.793	22,74	767.036	16,92	1.067.790	12,10	1.306.889	12,16
4.1.1.1.	Republike Slovenije	198.484	7,04	331.145	7,30	365.174	4,14	353.687	3,29
4.1.1.2.	Druge obveznice	442.309	15,70	435.891	9,62	702.616	7,96	953.203	8,87
4.1.2.	Delnice (skupaj)	1.708.620	60,64	3.211.731	70,85	6.912.454	78,36	8.475.104	78,88
4.1.2.1.	na org. trgu VP	1.534.095	54,45	3.013.425	66,47	6.614.922	74,99	8.424.155	78,41
4.1.2.2.	izven org. trga VP	174.525	6,19	198.307	4,37	297.532	3,37	50.950	0,47
4.2.	Tuji (skupaj)	0	0,00	0	0,00	0	0,00	192.046	1,79
4.2.1.	Obveznice (skupaj)	0	0,00	0	0,00	0	0,00	0	0,00
4.2.2.	Delnice (skupaj)	0	0,00	0	0,00	0	0,00	192.046	1,79
5.	Drugi VP	0	0,00	0	0,00	0	0,00	0	0,00
6.	Depoziti v bankah in drugih finančnih organizacijah	182.105	6,46	323.969	7,15	96.900	1,10	200.791	1,87
7.	Skupaj (1+2+3+4+5+6)	2.817.478	100,00	4.533.333	100,00	8.821.553	100,00	10.744.162	100,00

Vir: agencija

Število vlagateljev v vzajemne sklade se je do konca leta 2000 povečalo na 11.986, to je za 3.173 oziroma 36% več kot leto poprej. V prvih treh vzajemnih skladih po številu vlagateljev je kar 82,6% vseh vlagateljev, kar pomeni, da je njihova koncentracija zelo visoka.

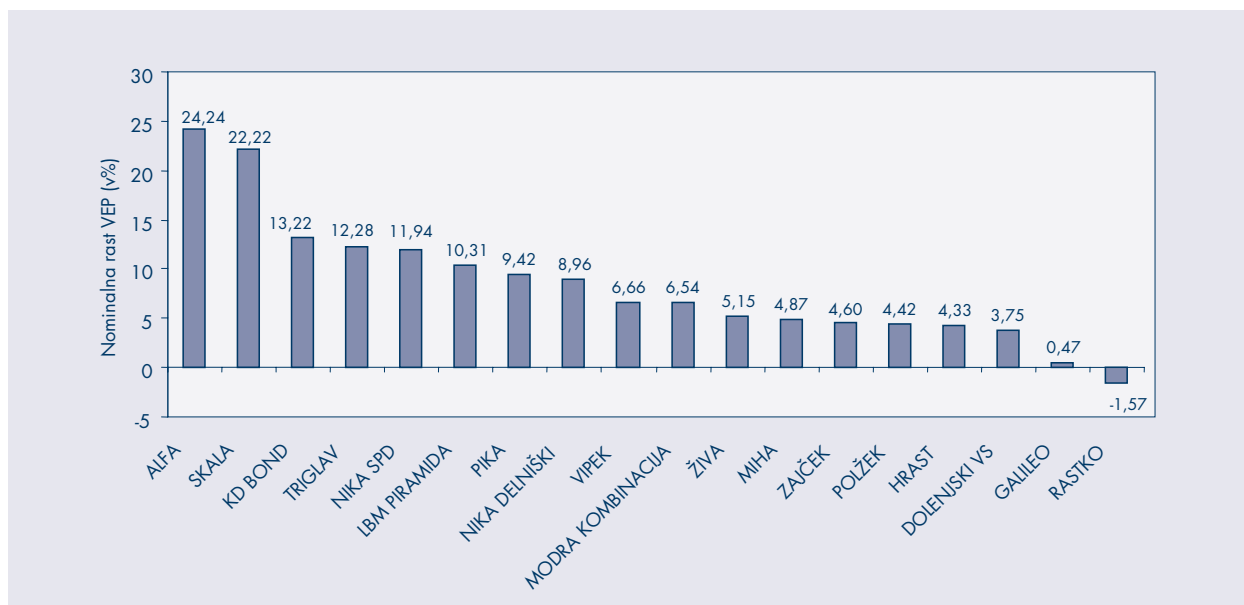
Slika 7: Gibanje števila vlagateljev v vzajemne sklade od decembra 1997 do decembra 2000



Vir: agencija

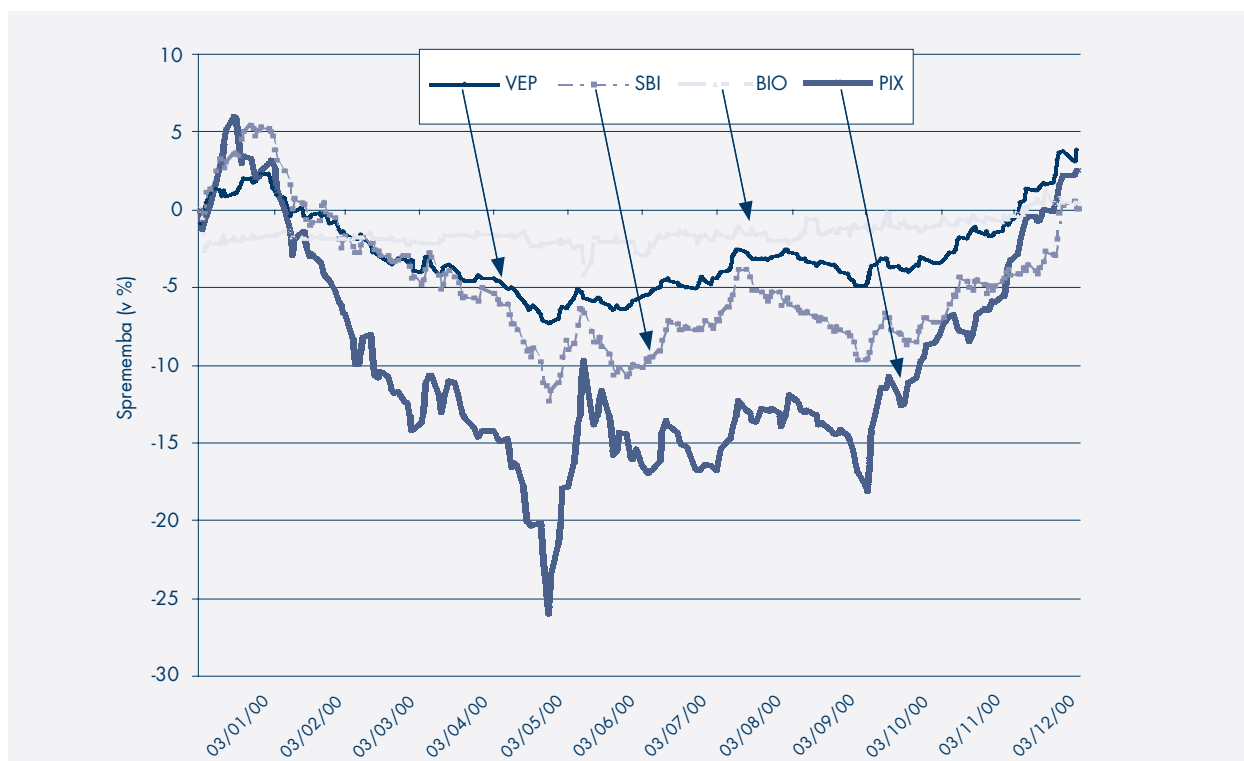
Nominalna donosnost vzajernih skladov v letu 2000, merjena kot sprememba vrednosti enote premoženja (VEP), se je gibal med -1,57% in 24,24%, tehtano povprečje tako merjenih nominalnih donosnosti pa je znašalo 4,01%. Le trije vzajemni skladi niso presegli tehtane povprečne donosnosti vseh vzajernih skladov. Ti so ob koncu leta 2000 imeli kar 63,5% delež. Pri izračunu tehtane povprečne donosnosti oziroma spremembe VEP je bil kot utež upoštevan delež čiste vrednosti sredstev posameznega sklada v čisti vrednosti sredstev vseh skladov (novi vzajemni sklad Sova zaradi kratkega obdobja delovanja ni bil upoštevan). V primerjavi z letnim povečanjem SBI (0,1%) se je VEP vzajernih skladov povprečno povečala precej bolj. V letu 1999 je tehtana povprečna nominalna donosnost vzajernih skladov znašala 19,36%, to je bilo za 13,5 odstotne točke nad letno donosnostjo SBI. Pri primerjavi nominalne tehtane donosnosti vzajernih skladov z gibanjem indeksa SBI je treba upoštevati, da indeks SBI zanemarija dividendno donosnost delnic, ki so vanj vključene, da so delnice, vključene v SBI, le del vrednostnih papirjev, ki jih imajo med naložbami vzajemni skladi, in da ne SBI ne VEP ne upoštevata stroškov posameznega vlagatelja.

Slika 8: Porast vrednosti enote premoženja vzajernih skladov od 31. 12. 1999 do 31. 12. 2000



Vir: agencija

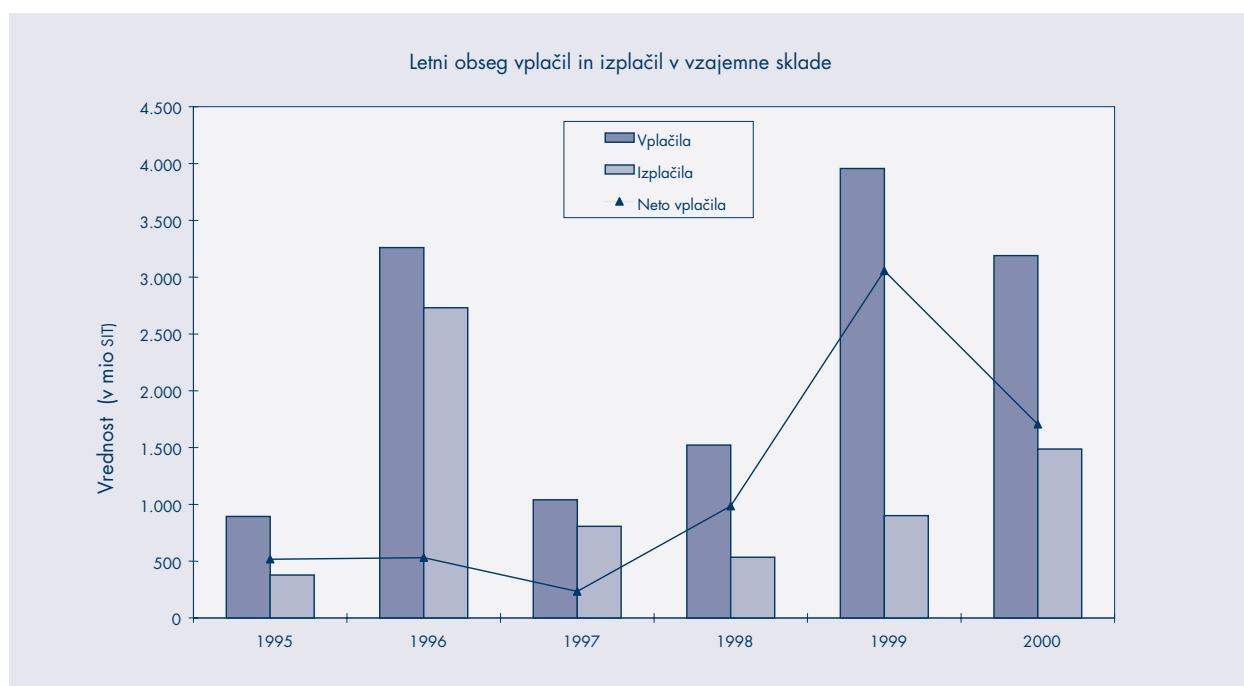
Slika 9: Spremembe indeksov SBI, BIO, PIX in tehtanega povprečja letnih sprememb VEP vzajemnih skladov v letu 2000



Vir: agencija

Leto 2000 je bilo z vidika pritoka novih sredstev v vzajemne sklade manj ugodno kot leto 1999. Neto vplačila so znašala 1,7 milijarde SIT, kar je skoraj za pol manj kot v letu 1999. V letu 2000 so se glede na leto 1999 vplačila v vzajemne sklade znižala za 19,4%, izplačila pa povečala za 65%.

Slika 10: Letni obseg vplačil in izplačil v vzajemne sklade v obdobju 1995–2000



Vir: agencija

Pooblašчени udeleženci na dan 31. 12. 2000

1	AC - borzno posredniška hiša, d. d.
2	Argonos borzno posredniška hiša, d. o. o.
3	Bona Fide, d. o. o.
4	Brod na Muri, d. o. o.
5	Celjska BPH, d. o. o.
6	Cogito bis B.H. borzno posredovanje, d. o. o.
7	Certius BPH, d. o. o.
8	Dolenjska borzno posredniška hiša, d. o. o.
9	BPD Fida, d. o. o.*
10	B P H, d. o. o.
11	eBROKERS, d. d.
12	Gorenjska BPD, d. d.
13	Ilirika BPH, d. d.
14	IT Modra hiša, d. d.
15	Mariborska borznoposredniška hiša, d. o. o.
16	Medvešek Pušnik BPD, d. d.
17	Moja delnica BPH, d. d.
18	PM & A BPD, d. d.
19	Perspektiva, d. d.
20	Poteza borzno posredniška družba, d. d.
21	Primorski finančni center Interfin, d. o. o.
22	Publikum borzno posredovanje, d. d.
23	Veritas B.H., d. o. o.
24	Abanka, d. d.
25	Bank Austria Creditanstalt, d. d.
26	Banka Koper, d. d.
27	Banka Vipava, d. d.
28	Factor banka, d. d.
29	Gorenjska banka, d. d.
30	Nova Ljubljanska banka, d. d.
31	Probanka, d. d.
32	SKB banka, d. d.
33	Slovenska zadružna kmetijska banka, d. d.
34	Krekova banka, d. d.
35	Savinjska BPD, d. d.**
36	Alpoma, d. o. o.**

Opombi: * Prenehanje članstva na borzi z 31. 12. 2000.

** V postopku odvzema dovoljenja

Pregled strank in njihovih naložb prek borzno posredniških druž in bank na dan 31. 12. 2000

Borzno posredniške družbe

Naložbe (v milijardah SIT)	Lastne naložbe	Gospodarjenje	Posredovanje	SKUPAJ
Tržni vrednostni papirji	5,36	6,80	214,97	227,12
Delnice	4,98	5,96	167,50	178,44
Obveznice	0,38	0,84	47,47	48,69
Kratkoročni vred. pap.	0,00	0,00	0,00	0,00
Netržni vrednostni papirji	5,88	5,86	166,20	177,94
Delnice	5,86	5,77	155,28	166,91
Obveznice	0,02	0,08	6,67	6,78
Kratkoročni vred. pap.	0,00	0,00	4,25	4,25
Kuponi vzajemnih skladov	0,04	0,03	0,09	0,16
Denar in depoziti	0,00	1,06	1,86	2,91
SKUPAJ	11,27	13,73	383,12	408,12

Banke z dovoljenjem za opravljanje storitev v zvezi z vrednostnimi papirji

Naložbe (v milijardah SIT)	Lastne naložbe	Gospodarjenje	Posredovanje	SKUPAJ
Tržni vrednostni papirji	71,82	5,24	114,70	191,75
Delnice	17,12	3,35	59,34	79,80
Obveznice	54,70	1,89	55,36	111,94
Kratkoročni vred. pap.	0,00	0,00	0,00	0,00
Netržni vrednostni papirji	147,38	1,92	71,36	220,66
Delnice	37,23	1,83	49,16	88,23
Obveznice	91,94	0,09	14,90	106,92
Kratkoročni vred. pap.	18,21	0,00	7,30	25,51
Kuponi vzajemnih skladov	0,00	0,06	0,07	0,13
Denar in depoziti	0,00	0,21	3,08	3,29
SKUPAJ	219,20	7,42	189,21	415,82

Pooblašчени udeleženci skupaj

Naložbe (v milijardah SIT)	Lastne naložbe	Gospodarjenje	Posredovanje	SKUPAJ
Tržni vrednostni papirji	77,17	12,03	329,67	418,87
Delnice	22,09	9,31	226,84	258,24
Obveznice	55,08	2,72	102,83	160,63
Kratkoročni vred. pap.	0,00	0,00	0,00	0,00
Netržni vrednostni papirji	153,26	7,77	237,56	398,59
Delnice	43,09	7,60	204,45	255,14
Obveznice	91,96	0,17	21,57	113,70
Kratkoročni vred. pap.	18,21	0,00	11,55	29,75
Kuponi vzajemnih skladov	0,04	0,09	0,16	0,28
Denar in depoziti	0,00	1,26	4,94	6,21
SKUPAJ	230,47	21,15	572,33	823,95

Borzno posredniške družbe

Število strank	Gospodarjenje	Posredovanje	SKUPAJ
Fizične osebe	468	65.804	66.272
Pravne osebe	215	3.096	3.311
SKUPAJ	683	68.900	69.583

Banke z dovoljenjem za opravljanje storitev v zvezi z vrednostnimi papirji

Število strank	Gospodarjenje	Posredovanje	SKUPAJ
Fizične osebe	307	33.012	33.319
Pravne osebe	108	1.451	1.559
SKUPAJ	415	34.463	34.878

Pooblaščenici udeleženci skupaj

Število strank	Gospodarjenje	Posredovanje	SKUPAJ
Fizične osebe	775	98.816	99.591
Pravne osebe	323	4.547	4.870
SKUPAJ	1.098	103.363	104.461

Vir: agencija

Vrednost in sestava naložb prek pooblaščenih udeležencev in število strank na dan 31. 12. 1999 in 31. 12. 2000

Vrednost (v milijardah SIT)	Lastne naložbe				Gospodarjenje				Posredovanje				SKUPAJ			
	31. 12. 1999		31. 12. 2000		31. 12. 1999		31. 12. 2000		31. 12. 1999		31. 12. 2000		31. 12. 1999		31. 12. 2000	
	Vrednost	Delež (v %)	Vrednost	Delež (v %)	Vrednost	Delež (v %)	Vrednost	Delež (v %)	Vrednost	Delež (v %)	Vrednost	Delež (v %)	Vrednost	Delež (v %)	Vrednost	Delež (v %)
Tržni vrednostni papirji	49,12	42,02	77,17	33,48	10,46	54,53	12,03	56,88	353,05	68,30	329,67	57,60	412,64	63,19	418,87	50,84
Delnice	24,68	21,11	22,09	9,59	7,43	38,70	9,31	44,00	201,61	39,01	226,84	39,63	233,72	35,79	258,24	31,34
Obveznice	24,01	20,54	55,08	23,90	3,03	15,78	2,72	12,88	145,82	28,21	102,83	17,97	172,87	26,47	160,63	19,49
Kratkoročni vred. pap.	0,42	0,36	0,00	0,00	0,01	0,05	0,00	0,00	5,61	1,09	0,00	0,00	6,05	0,93	0,00	0,00
Netržni vrednostni papirji	67,79	57,98	153,26	66,50	7,82	40,73	7,77	36,74	160,38	31,03	237,56	41,51	235,98	36,14	398,59	48,38
Delnice	30,82	26,37	43,09	18,70	7,49	39,05	7,60	35,94	126,40	24,45	204,45	35,72	164,72	25,23	255,14	30,97
Obveznice	32,44	27,75	91,96	39,90	0,32	1,67	0,17	0,80	27,73	5,36	21,57	3,77	60,49	9,26	113,70	13,80
Kratkoročni vred. pap.	4,52	3,87	18,21	7,90	0,00	0,01	0,00	0,00	6,25	1,21	11,55	2,02	10,77	1,65	29,75	3,61
Kuponi vzajemnih skladov	0,00	0,00	0,04	0,02	0,09	0,45	0,09	0,41	0,25	0,05	0,16	0,03	0,34	0,05	0,28	0,03
Denar in depoziti	0,00	0,00	0,00	0,00	0,82	4,28	1,26	5,98	3,21	0,62	4,94	0,86	4,03	0,62	6,21	0,75
SKUPAJ	116,91	100,00	230,47	100,00	19,19	100,00	21,15	100,00	516,89	100,00	572,33	100,00	652,99	100,00	823,95	100,00

	Gospodarjenje				Posredovanje				SKUPAJ			
	31. 12. 1999		31. 12. 2000		31. 12. 1999		31. 12. 2000		31. 12. 1999		31. 12. 2000	
	Število	Delež (v %)	Število	Delež (v %)	Število	Delež (v %)	Število	Delež (v %)	Število	Delež (v %)	Število	Delež (v %)
Število strank	1.356	100,0	1.098	100,0	103.436	100,0	103.363	100,0	104.792	100,0	104.461	100,0
Fizične osebe	996	73,5	775	70,6	98.710	95,4	98.816	95,6	99.706	95,1	99.591	95,3
Pravne osebe	360	26,5	323	29,4	4.726	4,6	4.547	4,4	5.086	4,9	4.870	4,7

Vir: agencija